



ACİL DURUM EYLEM PLANI



İŞYERİ ADI	KOCAELİ SAĞLIK VE TEKNOLOJİ ÜNİVERSİTESİ
İŞYERİ ADRESİ	YENİKÖY MERKEZ MAH ILICALI CAD KOCAELİ BAŞISKELE NO:29/1
İŞYERİ SİCİL NO	28542010111791590410839000
YAPIM TARİHİ	16.07.2023
YENİLEME TARİHİ	16.07.2029





ACİL DURUM EYLEM PLANI

Tarih : 16.07.2023

Rev. No:

Sayfa : Sayfa 2 / 45

İÇİNDEKİLER

1. AMAÇ	
2. KAPSAM	
3. ACİL DURUM YÖNETİMİ	
3.1. Acil Durumlarda Çalışanların Sorumlulukları.....	
3.2. İşyerinde Bulunan Diğer Çalışanlar / Hastalar / Misafirler.....	
4. ACİL DURUM TELEFONLARI	
5. ACİL DURUM TECHİZAT LİSTESİ	
6. ACİL DURUM EKİPLERİ	
6.1. Kriz Masasının Görevleri.....	
6.2. Söndürme Ekibinin Görevleri.....	
6.3. Kurtarma Ekibinin Görevleri.....	
6.4. İlk Yardım Ekibinin Görevleri.....	
6.5. Koruma Ekibinin Görevleri.....	
6.6. Enerji Kaynakları Müdahale Ekibinin Görevleri.....	
7. YANGIN TALİMATNAMESİ	
7.1. Yangınların Sınıflandırılması.....	
7.2. Yangınların Nedenleri.....	
7.2.1. Koruma Önlemlerinin Alınmaması.....	
7.2.2. Bilgisizlik.....	
7.2.3. İhmal.....	
7.2.4. Kazalar.....	
7.2.5. Sıçrama.....	
7.2.6. Sabotaj.....	
7.2.7. Doğa Olayları.....	
7.3. Söndürme Prensipleri.....	
7.3.1. Soğutarak Söndürme.....	
7.3.2. Havayı Kesme.....	
7.3.3. Yanıcı Maddenin Ortadan Kaldırılması.....	
7.4. Söndürme Cihazlarının Kullanımı.....	
7.5. Yangın Önleyici Tedbirler.....	



ACİL DURUM EYLEM PLANI

Tarih : 16.07.2023

Rev. No:

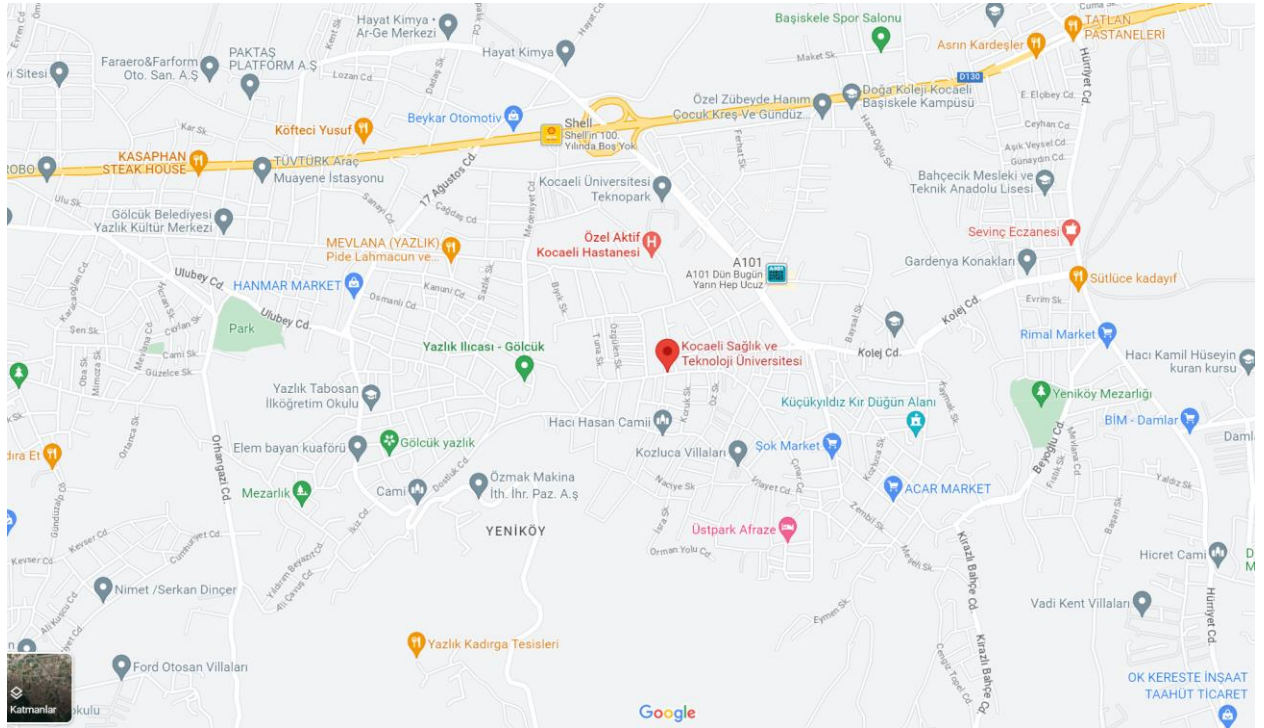
Sayfa : Sayfa 3 / 45

- 7.6. Yangın Eylem Planı.....
- 8. DEPREM TALİMATNAMESİ**.....
- 9. ELEKTRİK ÇARPMASI**.....
- 10. GIDA ZEHİRLENMESİ**.....
- 11. SABOTAJ**.....
- 12. YÜKSEKTEN DÜŞME/KURTARMA**.....
- 12.1. Kurtarma Çeşitleri.....
- 12.2. Acil Kurtarma Plan Esasları.....
- 12.2.1 Planlama Eğitim ve Organizasyonu.....
- 12.2.2. Uygulama Esasları.....
- 12.3. Kurtarma Yöntemleri.....
- 12.3.1. Merdivenle Kurtarma
- 12.3.2. Çalışma Alanından, Düşük Zeminden ya da Bölgeden Kurtarma
- 12.3.3. Sepetle Kurtarma.....
- 12.4. Kurtarma Operasyon Sonrası
- 13. KAZAN DAİRELERİ İLE İLGİLİ ACİL DURUMLAR**.....
- 14. DÖKÜNTÜ/SIZINTI**.....
- 15. TRAFİK KAZASI**.....
- 16. SEL VE SU BASKINI**.....
- 17. YILDIRIM DÜŞMESİ**.....
- 18. İŞ KAZASI**.....
- 19. KİMYASALLAR İLE İLGİLİ ACİL DURUMLAR**.....
- 20. ENDÜSTRİYEL KAZALAR İLE İLGİLİ ACİL DURUMLAR**.....
- 21. HAYVAN ISIRMALARI**.....
- 22. ACİL DURUM EĞİTİMLERİ**.....
- 23. TATBİKATLAR**.....
- 24. ACİL DURUMDA YAPILACAKLAR**.....

KAYNAKÇA

EK-1 ACİL DURUM EKİPLER LİSTESİ

EK-2 VAZİYET/YERLEŞİM PLANI

KOCAELİ SAĞLIK VE TEKNOLOJİ ÜNİVERSİTESİ**İşyerinin Tam Adresi: YENİKÖY MERKEZ MAH ILICALI CAD KOCAELİ BAŞISKELE NO:29/1****İşveren Vekili Adı ve Telefonu:****İşyeri Sicil No: 28542010111791590410839000****Çalışan işçi Sayısı: 194****Vardiya Aralığı: 08:00/18:00****Acil Durum Planı Hazırlık Tarihi - Geçerlilik Tarihi: 16.07.2023/16.07.2029**

 BALKAN OSGB	ACİL DURUM EYLEM PLANI	Tarih : 16.07.2023
		Rev. No:
		Sayfa : Sayfa 5 / 45

1. AMAÇ

Bu planın amacı, “yaralanma veya ölüme yol açma, mülke ve/veya çevreye zarar verme ihtimali taşıyan olaylar ve kayıpların asgari düzeye çekilmesi ve vahim boyutlara ulaşmasının önlenmesi için bir takım tedbirler alınmasını gerektiren bir durum” olarak tanımlanan aşağıda belirtilen acil durumların yönetilmesi için **YENİKÖY MERKEZ MAHİLICALI CAD KOCAELİ BAŞİSKELE NO:29/1** adresinde bulunan **KOCAELİ SAĞLIK VE TEKNOLOJİ ÜNİVERSİTESİ** ‘ne özel olmak üzere bir talimat sağlamaktır.

Tanımlar:

Acil Durum Planı: Acil Durum Prosedürü kapsamında hazırlanan, işletmenin ve çalışanların olası acil durumlar karşısında davranış biçimlerini belirleyen, müdahale, tahliye, kurtarma, iletişim, zarar azaltma gibi çalışmalarını netleştiren dokümandır.

Acil Durum Ekipleri: Acil durumda görev alacak olan bu konuda eğitim almış kişilerden oluşur. Yangın, ilkyardım, arama kurtarma, koruma, enerji kaynaklarına müdahale, güvenlik ekibi görevlilerinden oluşur.

Acil Durum Toplanma Alanı: Acil durumlarda tüm işletme/fabrika personelinin, taşeron personelinin, misafir ve 3. şahısların tümünün tahliye sonrası toplanacağı belirli alandır. Bu alan işletmenin dışında güvenli bir noktada seçilir.

Arama: Acil durum sonrası veya herhangi bir sebeple ulaşılamayan canlıların, uygun yöntem ve cihazlarla yerlerinin tespit edilmesidir.

Kurtarma: Kazazedelerin buldukları andaki sağlık durumundan daha kötüye gitmelerini engellemek amacıyla yapılan ve teknik yöntemlere dayanan yardım çalışmalarını ifade etmektedir. Kurtarma aynı zamanda, işletme için kritik ekipman, cihaz, makine, araçlar ve belgeler için yapılan kurtarma çalışmalarını da ifade etmektedir.

Tatbikat: Bir Kurumu acil durumlara hazırlamak, zarar potansiyelini azaltmak ve çalışanların davranış biçimlerini netleştirmek amacıyla, belirlenmiş sıklıkta yapılan ve sonuçları ölçülebilen çalışmadır.

Senaryo: Zaman, mevsim, olay, kaynak ve ihtiyaçların tanımlanarak, acil durumlara yönelik olarak geliştirilen ve tatbikatların temelini oluşturan metinlerdir.

Tatbikat Senaryoları: Acil Durum Senaryoları, Acil Durum Koordinatörü ve İSG Uzmanı ile beraber hazırlanır. Bu senaryolar belirli periyotlarda tatbikatlar ile uygulanır ve tekrarlanır ve kayıt altına alınarak yönetime raporlanır.

Toplanma Alanı: Deprem, yangın vb. gibi acil durumlar sonrasında personelin toplandığı ve personel kaybının tespit edildiği güvenli alandır.

İşyerlerinde acil durumlar hakkında yönetmelik madde 12’ye göre;

Acil durum planı asgarî aşağıdaki hususları kapsayacak şekilde dokümente edilir,

	ACİL DURUM EYLEM PLANI	Tarih : 16.07.2023
		Rev. No:
		Sayfa : Sayfa 6 / 45

a) İşyerinin unvanı, adresi ve işverenin adı.

b) Hazırlayanların adı, soyadı ve unvanı.

c) Hazırlandığı tarih ve geçerlilik tarihi.

ç) Belirlenen acil durumlar.

d) Alınan önleyici ve sınırlandırıcı tedbirler.

e) Acil durum müdahale ve tahliye yöntemleri.

f) Aşağıdaki unsurları içeren işyerini veya işyerinin bölümlerini gösteren kroki:

1) Yangın söndürme amaçlı kullanılacaklar da dâhil olmak üzere acil durum ekipmanlarının bulunduğu yerler.

2) İlk yardım malzemelerinin bulunduğu yerler.

3) Kaçış yolları, toplanma yerleri ve bulunması halinde uyarı sistemlerinin de yer aldığı tahliye planı.

4) Görevlendirilen çalışanların ve varsa yedeklerinin adı, soyadı, unvanı, sorumluluk alanı ve iletişim bilgileri.

5) İlk yardım, acil tıbbi müdahale, kurtarma ve yangınla mücadele konularında işyeri dışındaki kuruluşların irtibat numaraları.

(2) Acil durum planının sayfaları numaralandırılarak; hazırlayan kişiler tarafından her sayfası paraflanıp, son sayfası imzalanır ve söz konusu plan, acil durumla mücadele edecek ekiplerin kolayca ulaşabileceği şekilde işyerinde saklanır.

(3) Acil durum planı kapsamında hazırlanan kroki bina içinde kolayca görülebilecek yerlerde asılı olarak bulundurulur.

İşyerinde, belirlenmiş olan acil durumları etkileyebilecek veya yeni acil durumların ortaya çıkmasına neden olacak değişikliklerin meydana gelmesi halinde etkinin büyüklüğüne göre acil durum planı tamamen veya kısmen yenilenir.

Yukarıda belirtilen durumlardan bağımsız olarak, hazırlanmış olan acil durum planları; tehlike sınıfına göre çok tehlikeli, tehlikeli ve az tehlikeli işyerlerinde sırasıyla en geç iki, dört ve altı yılda bir yenilenir.

Proje uygulama safhasında yapılan işin yüksek riski ve işin özelliğini ile işyerinde bulunan işçilerin ve diğer kişilerin sayısı dikkate alınarak aşağıdaki acil durumlar için gerekli tedbirler alınacaktır.

Bu acil durumlar;

- İş kazası

	ACİL DURUM EYLEM PLANI	Tarih : 16.07.2023
		Rev. No:
		Sayfa : Sayfa 7 / 45

- Yangın
- Hırsızlık
- Deprem
- Elektrik çarpması
- Zehirlenme
- Sel
- Sabotaj
- Patlama, Döküntü/sızıntı
- Yüksekten düşme
- Trafik kazası
- Sel ve Su baskını
- Yıldırım Düşmesi
- İş Kazası
- Kimyasallar
- Endüstriyel Kazalar
- Hayvan ısırılmaları olarak sınıflandırılabilir.

Böyle durumlarda hazırlıksız yakalanmak yanlış kararlara yol açabileceğinden durumu daha da güçleştirebilecektir. Bu nedenle amaç; **KOCAELİ SAĞLIK VE TEKNOLOJİ ÜNİVERSİTESİ** çalışanlarının acil durumlara karşı korunmasını, öncesinde, esnasında ve sonrasında alınacak tedbirlerle, can ve mal kaybının en aza indirilmesi konusunda yapılacak iş ve görevlileri belirlemektir

2. KAPSAM

Bu plan **KOCAELİ SAĞLIK VE TEKNOLOJİ ÜNİVERSİTESİ** çalışan personelinin, acil durumlar öncesinde, esnasında, sonrasında yapılması, alınması ve uyulması gereken önlemlerin önceden planlanmasında göz önünde bulundurulacak hususları kapsar.

- Bu Acil Eylem Planı onay tarihinden itibaren yürürlüğe girer ve kriz kurulu tarafından yürütülür.

3. ACİL DURUM YÖNETİMİ

Acil durum müdahale planının tümü her sene gözden geçirilir. **KOCAELİ SAĞLIK VE TEKNOLOJİ ÜNİVERSİTESİ** işyerinde bulunan çalışanlar, işyerinde ve görevlendirildikleri adreslerde çalışmalarını sürdürmektedir.

İtfaiye, hızır acil, ambulans vb. gibi önemli telefonlar, yangın söndürme tüpleri yerleri ve olası acil durum prosedürleri işyerinde, çalışanları görebilecekleri şekilde yerleştirilmiştir.

	ACİL DURUM EYLEM PLANI	Tarih : 16.07.2023
		Rev. No:
		Sayfa : Sayfa 8 / 45

Herhangi bir acil durumda, tüm çalışanlar **KOCAELİ SAĞLIK VE TEKNOLOJİ ÜNİVERSİTESİ** 'nin emniyetli alanında toplanmalıdırlar. Aksi bildirilmediği sürece tarif edilmiş acil çıkış yollarını takip ederek, paniğe kapılmadan binayı tahliye olunmalıdır.

Her bölüm bir tahliye sorumlusu tarafından kontrol edilmelidir. Bu kişi katı en son terk edecek ve tuvaletleri, toplantı odalarını kontrol ederek katta kimsenin kalmadığına emin olacaktır.

İlgili birim amiri ve/veya (amir yoksa hiyerarşi sırasına göre görevlendirme yapılır.) görevlendirdiği kişiler; acil telefonların aranıp aranmadığını sormalı, eğer aranmadıysa derhal aranmasını sağlamalıdır.

Saha Kontrolü

Toplanma noktasındaki bireyler, çabuk sayım işlemi için ekip veya çalışma gruplarına ayrılarak düzenli bir sıra oluşturulacaktır.

Tahliye sorumluları Acil Durum Müdürüne katlarının tamamen tahliye olduğunu (gerekli halde bir arama ekibi organize etmesi için) raporlar.

Ne Zaman Görev Başı Yapılır

“ **HERŞEY NORMALE DÖNMÜŞTÜR, İÇERİ DÖNÜLEBİLİR**” anonsunun duyulmasıyla birlikte görev başı yapılır.

Ofis içinde ziyaretçisi olan kişiler veya firma temsilcisi ile görüşme yapanlar tahliye sırasında bu kişilerin kendisiyle hareket etmelerini ve toplanma noktasına gelmelerini sağlamalıdırlar. Alana toplananlar tarafından, eksik eleman olup olmadığı kontrol edilmelidir. Şayet eksik kişi varsa, şantiye sahasında olan acil durum ekiplerine, bu kişinin nerede olabileceğine dair bilgiler verilmelidir.

- Son olarak acil durum ekiplerinin talimatlarına göre hareket edilmelidir.

3.1. Acil Durumda Çalışanların Sorumlulukları

- **İlgili Birim Amirleri:** Olay sırasında makineleri kapatmak, çalışanları sevk ve idare etme, alanda bulunan ziyaretçi ve taşeronları haberdar ederek toplanma alanlarına toplanmalarını sağlamak.
- **Çalışanlar:** Acil durum duyulması üzerine panik yapmadan ve koşmadan toplanma alanına katılmak ve sayıma yardımcı olmak, toplanma yerini amirinden izinsiz terk etmemek, gerekiyorsa kendisine verilen destek hizmetini sağlamak, toplanma alanına ulaşamamışsa amirini bilgilendirmek.

• ACİL TOPLANMA BÖLGESİ:

(Acil Toplanma Bölgeleri Projeye ait Vaziyet ve Yerleşim Planı Ek2 de belirtilmiştir.)

3.2. İşyerinde bulunan diğer çalışanlar/ Hastalar/ Misafirler



- Durumun devam etmesi halinde gerekli donanıma sahip ve özel olarak görevlendirilenler dışındaki çalışanlar işlerine devam etmezler. Bulunduğu bölgeye ait acil çıkıştan çıkarsak acil durum toplanma alanına gider.
- Kişi ya da kişilere yaklaşmaz, müdahale etmezler. Emniyetli bir alana geçerler seyirci olmazlar.

4. ACİL DURUM TELEFONLARI

Acil durumlarda gerekli olabilecek, acil durum telefon listesinde belirtilmiş telefon numaraları, herkesin ulaşabileceği yerlere asılmalı ve sürekli güncelliği sağlanmalıdır.

Acil durum ekipleri aralarındaki grup içi iletişimi telefon dışında ekip amirlerinde bulunan telsizlerle de sağlayacaklardır.

**112****YANGIN İHBAR, ACİL AMBULANS,
POLİS, JANDARMA****184****SAĞLIK
DANIŞMA****113****ALO
DOKTOR****114****ZEHİR
DANIŞMA**

5. ACİL DURUM TEÇHİZAT LİSTESİ

Acil durumlarda kullanılmak üzere tespit edilmiş olan teçhizatlar acil durum teçhizat listesinde belirtilecektir. Bu teçhizatların belirli aralıklarla faal durumda olduklarını kontrol etmek amacıyla bakım ve testleri yapılacaktır.

İŞYERİ SAHASI YANGIN SÖNDÜRME CİHAZLARI	
EKİPMAN	YERİ
6 KG KKT	
6 KG KKT	
6 KG KKT	
6 KG KKT	
İLK YARDIM KİTİ	
YÖNETİM OFİSLERİ YANGIN SÖNDÜRME SİSTEMİ VE ACİL ÇIKIŞLAR	
EKİPMAN	YERİ
6 KG KKT	
YANGIN DEDEKTÖRÜ	
ACİL ÇIKIŞ	
YEMEKHANE YANGIN SÖNDÜRME SİSTEMİ VE ACİL ÇIKIŞLAR	
EKİPMAN	YERİ
6 KG KKT	
ACİL ÇIKIŞ	

	ACİL DURUM EYLEM PLANI	Tarih : 16.07.2023
		Rev. No:
		Sayfa : Sayfa 10 / 45

6. ACİL DURUM EKİPLERİ

İşyerinde acil durumlara etkili bir şekilde müdahale edebilmek için doğru ekipmanlar sürekli olarak bulundurulmalıdır. Acil durum ekipmanlarının devamlı kullanıma hazır olmasını sağlamak için, üreticinin önerileri doğrultusunda koruyucu bakımı (denetim ve test) yapılmalıdır. Ekipmanın mevcut olması ve doğru çalışıyor olmasını sağlamak için envanter tamamlanmalı ve acil durum ekipmanları aylık bazda denetlenmelidir. Değişebilecek işyeri koşullarını yansıtmak için işyerinde bulunan acil durum ekipmanları periyodik olarak kontrol edilmelidir.

Acil Durum Uyarısının Verilmesi: Herhangi bir acil duruma maruz kalan (zarar görmediği durumlarda) veya gören herhangi biri; ilk müdahale için bulunduğu yerde varsa TELEFON, TELSİZLE veya DÜDÜKLE, yoksa ilk amirine, bulamazsa İş Güvenliği sorumlusuna derhal haber verecektir. Haberi alan ilk amir de, İş Güvenliği sorumlusuna durumu bildirecektir. İşyerini genelini ilgilendiren acil hallerde ise (Yangın, Deprem, Sel felaketi gibi); Kriz masası toplanır

❖ **ÇALIŞANLAR KENDİ GÖREVLERİYLE İLGİLİ GEREKLİ EĞİTİMLERİ ALDIKLARINDA LİSTELER REVİZE EDİLECEKTİR.**

6.1. Kriz Masası

İstenmeyen acil olayların vukuunda toplantı odasında bir kriz masası teşkil edilecektir. Acil durum kapsamına giren bir olay meydana gelmesi durumundaki müdahale ve yönetim ilkelerini netleştirmek, acil durumlara müdahale için kurulacak birimlerin tanımı ve görevlerini belirlemek amacıyla Acil Durum Kriz Yönetimi kurulmuş olup, acil durumlardaki tüm çalışmalar bu yönetimin kontrolünde yapılmaktadır. Bu masanın organizasyonu aşağıdaki kişilerden meydana gelecektir

6.1.1. Kriz Masasının Görevleri

- Acil Eylem planının yapılmasını ve uygulamasını sağlar.
- Planda öngörülen ekipleri kurar, görev alacakları tespit ederek kendilerine duyurur.
- Eğitim ve tatbikatlar düzenleyerek grubun hizmete hazır olmasını sağlar.
- Kriz kurulunu ve kriz gruplarını göreve çağırır, çalışma esaslarını belirler, çalışmalarını koordine eder.
- Görevli ve yöneticileri koordine eder.
- Krizin niteliğini, alınacak tedbirleri, üyelerin ve kriz gruplarının görevlerini kısaca gözden geçirir.
- Günün sonunda kriz kurulu yeniden toplanarak, nelerin yapıldığını bundan sonra nelerin yapılması gerektiğini, bunları kimin, nasıl yapacağını belirler.
- Acil Servis İstasyonlarının işlerliğini sağlar.

6.2. Söndürme Ekibinin Görevleri

- Yangının büyüklüğüne göre vakit kaybetmeden itfaiyeye haber vermek. **(İtfaiye: 112)**

	ACİL DURUM EYLEM PLANI	Tarih : 16.07.2023
		Rev. No:
		Sayfa : Sayfa 11 / 45

- İtfaiye gelinceye kadar yangın mahalline gelerek yangının ne tür bir yangın olduğu belirleyip uygun yangın söndürücüler kullanılarak yangını söndürmeye veya kontrol altına almaya çalışmak,
- Yangın içerisinde kalmış herhangi bir canlı belirlediklerinde kurtarma ekibine haber vererek kurtarılmasını sağlamak,
- A sınıfı yangınları (Katı madde yangınları: Odun, kömür, kağıt, ot, doküman, plastik gibi) için su ve diğer yangın söndürme cihazları kullanılacak.
- B sınıfı yangınları (sıvı madde yangınları: Mazot, benzin, tiner, boya gibi) için kesinlikle su kullanılmayacaktır. Yangın söndürme cihazları kullanılacak.
- C sınıfı yangınları (Gaz madde yangınları. Doğal gaz, LPG, propan gibi) için Kuru Kimyevi Tozlu yangın söndürme cihazları kullanılacaktır.
- Elektrik yangınları (Elektrik kabloları, bilgi işlem üniteleri, elektrikli ev eşyaları ve elektronik eşyalar ile bilgisayar gibi) için su kesinlikle kullanılmayacak. Yangın söndürme cihazları kullanılacaktır.
- Yangın söndürme cihazı rüzgarı arkaya alacak şekilde ve ateşin merkezine tutulacaktır.
- İtfaiye ekibi geldikten sonra söndürme çalışmaları itfaiye ekibine bırakılacak, yalnızca yardım istendiği zaman itfaiye ekibine yardımcı olunacaktır.
- Tüm operasyonlarda yangın ekibi kendisini kesinlikle tehlikeye atmayacaktır.
- Yangın söndürüldükten sonra kullanılan yangın söndürme malzeme ve teçhizatı düzenli bir şekilde toplanacak, boş olan yangın söndürme cihazları ve eksilen teçhizat belirlenerek yangın ekip amirine bilgi verilecektir.

6.3. Kurtarma Ekibinin Görevleri

- Binada öncelikle mahsur kalmış kişileri kurtarmak.
- En hızlı bir şekilde yangın yerine giderek yangın ekibinden gelen bilgiler doğrultusunda kurtarma ve tahliye çalışmasına başlayacaklar.
- Kurtarma çalışmasında gerekli sedye ve diğer yardımcı araçlar kullanılacaktır.
- Kurtarılan kişi en seri şekilde olay mahallinden tehlikesiz bir bölgeye çıkarılması sağlanacaktır.
- Kurtarılan kişinin ilk yardımının sağlanması amacıyla ilk yardım ekiplerine bilgi verilecektir.
- Daha sonra kurtarılması öncelikli (kritik öneme sahip) malzeme ve eşyaların yangın mahallinden uzaklaştırılmasını sağlayacaktır.
- Ekipte bulunanlar çalışmaları esnasında kendi can güvenliğini tehlikeye atmayacaktır.

6.4. İlk Yardım Ekibinin Görevleri

- Kurtarma ekibi tarafından kurtarılan yaralıları gereken ilk yardım müdahalesini yaparak durumuna göre seri bir şekilde en yakın sağlık merkezine acil nakil ambulansıyla gönderilmesini sağlamak.
- Olay yerine gelecek olan ambulans ve ilk yardım ekibine yardımcı olmak.

6.5. Koruma Ekibini Görevleri

- Acil durumlarda, kişilerin toplanma bölgesinde sayımlarını yapmak, eksik olup olmadığını tespit etmek. Eksikleri söndürme ve kurtarma ekiplerine bildirmek, can ve mal güvenliğini sağlamak.
- Acil durum bölgesinin tamamen boşaltıldığını kontrol etmek.

6.6. Enerji Kaynakları Müdahale Ekibinin Görevleri

- Acil durumlarda elektrik hatlarının kesilmesi için gerekli organizasyonun yapılması, elektrik bağlantılarının kesilmesi

7. YANGIN TALİMATNAMESİ

7.1. Yangınların Sınıflandırılması

Maddenin, ısı ve oksijenle birleşmesi sonucu oluşan kimyasal olaya Yanma denir. Yanma olayının oluşabilmesi için yanıcı madde, ısı ve oksijenin bir arada bulunması gerekir. Bu olaya "Yangın Üçgeni" adı verilir.

Acil durum oluşmadan önceki safhadır. Çalışma anında yangın, parlama veya patlama olabilecek faaliyetler iş izinlerinde bahsi geçen ateşli işler için alınacak izne göre yürütülecek ve yangın söndürme cihazları periyodik olarak kontrol edilerek hazır vaziyette bulundurulacaktır.

Yangının türü yanmakta olan maddeye göre değişir. Bu nedenle yangınlar beş sınıfta toplanır.

YANGIN ÇEŞİTLERİ	CİNSİ	YANICI MADDE	SÖNDÜRME YÖNTEMİ	KULLANILAN SÖNDÜRÜCÜ
A	KATI	Kâğıt, Odun, Ahşap, Kumaş, Pamuk vb.	Soğutma, Yanmayı Engelleme	Su, ABC tozlu ve köpüklü söndürücü
B	SIVI	Boya, Tiner, Yağ, Akaryakıt vb.	Engelleme, Boğma, Soğutma	ABC ve BC tozlu, halon gazlı, CO2 ve köpüklü söndürücü
C	GAZ	Doğalgaz, Metan. LPG, Propan, Asetilen vb.	Engelleme	ABC ve BC tozlu, halon ve CO2 gazlı söndürücü
D	METAL	Magnezyum, Alüminyum, Sodyum vb.	Soğutma, Boğma	Sadece D tozlu söndürücü
E	ELEKTRİK	Elektrik	İlk iş elektriğin kesilmesi	ABC ve B tozlu, halon gazlı söndürücü

SÖNDÜRME MADDESİ	A	B	C	D	1000 V' a kadar Elektrik
Su	X				
Köpük	X	X			
ABC Tozu	X	X	X		
BC Tozu		X	X		X
CO ₂		X	X		X
Halon ve Alternatifleri		X	X		
D Tozu				X	

Genel olarak,

- Kuru tozlu yangın söndürücü “her tür yangın için”
- Köpüklü yangın söndürücü “katı ve sıvı yangınlar için”
- Sulu yangın söndürücü “katı yangınlar için”
- Halokarbon tipi yangın söndürücüler “elektrik ve elektronik ortam yangınları için” kullanılabilir.

7.2. Yangının Nedenleri

7.2.1. Korunma Önlemlerinin Alınmaması

En önemli nedendir. Yangın, elektrik kontağı, ısıtma sistemleri, Doğalgaz, LPG tüpleri, parlayıcı-patlayıcı maddelerin yeterince korunmaya alınmamasından doğmaktadır. Elektrik enerjisi aksamının teknik koşullara göre yapılması, LPG tüplerinin ve doğalgazın doğru kullanılması, bacaların temizlenmesi ve parlayıcı-patlayıcı maddeler için gerekli önlemin alınması halinde yangın afetinde büyük ölçüde azalma olacaktır.

7.2.2. Bilgisizlik

Yangına karşı önlemlerin nasıl alınacağını bilmek gerekir. Elektrikli aletlerin doğru kullanımını bilmemek, soba ve kalorifer sistemlerini yanlış yerleştirmek, tavan arasına ve çatıya kolay tutuşabilecek eşyalar koymak yangını davet eder.

7.2.3. İhmal

Yangın konusunda bilgili olmak yetmez. Söndürülmeden atılan bir kibrit veya sigara izmariti, kapatmayı unuttuğunuz LPG tüpü, ateşi söndürülmemiş ocak, fişi prizde unutulmuş her ütü ihmalinden büyük yangınlar çıkabilir. Bu nedenle, yangına karşı daha dikkatli ve titiz olmamız gerekir.

7.2.4. Kazalar

İstem dışı olayların bazılarında yangın çıkabilir. Yangın konusunda yeterli düzeyde bilgilenmek, bu tür olaylarda nasıl hareket edeceğimize yardımcı olur.

7.2.5. Sıçrama

Kontrol altındaki bir ateşin, ihmal veya bilgisizlik sonucu yayılarak veyahut parlayıp-patlayarak sıçraması her zaman mümkündür.

7.2.6. Sabotaj

Bazı insanlar, çeşitli amaç ve kazanç uğruna kasıtlı olarak yangın çıkarırlar. Bu tür olaylara karşı gerekli önlem alınmalıdır.

7.2.7. Doğa Olayları

Rüzgarlı havalarda kuru dalların birbirine sürtmesi sonucu, yıldırım düşmesi ve benzeri doğa olayları sonucu yangınlar çıkabilir.

7.3. Söndürme Prensipleri

7.3.1. Soğutarak Söndürme

a. Su İle Soğutarak Söndürme: Soğutarak söndürme prensipleri içerisinde en çok kullanılandır. Suyun fiziksel-kimyasal özelliği, yanıcı maddeyi boğar ve yanıcı maddeden ısı alarak yangının sönmesini sağlar.

b. Yanıcı Maddeyi Dağıtma: Yanan maddelerin dağıtılmasıyla yangın nedeni olan yüksek ısı bölünür, bölünen ısı düşer ve yangın yavaş yavaş söner. Akaryakıt yangınlarında bu tip söndürme uygulanmaz.

7.3.2. Havayı Kesme

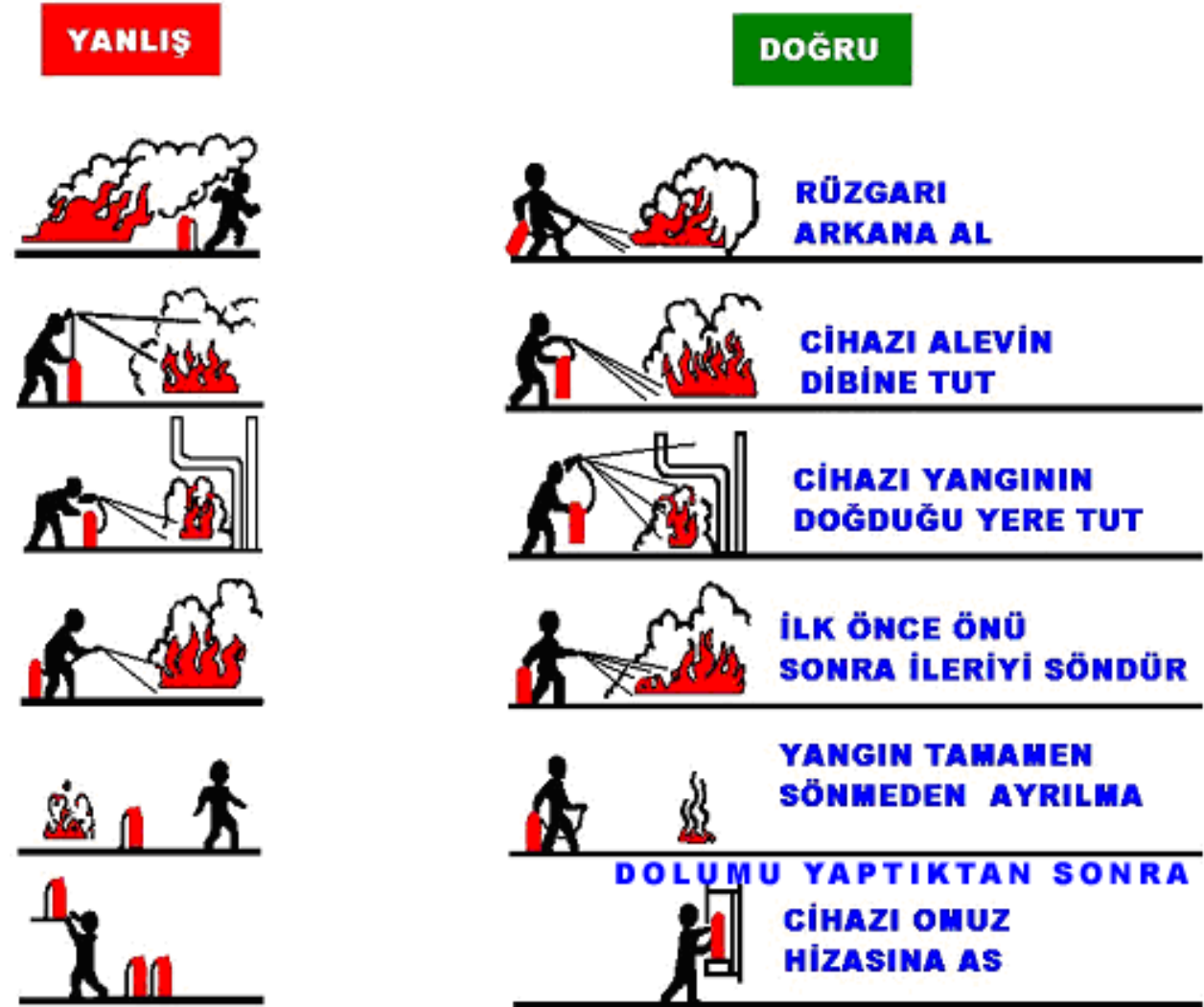
a. Örtme: Katı maddeler veya kimyasal bileşikler kullanarak yanan madde ile oksijenin kesilmesi olayıdır. Akaryakıt yangınlarında, örtü oluşturan kimyasal bileşikler kullanılmaktadır.

b. Boğma: Yangının oksijenle ilgisinin kesilmesi veya azaltılması olayıdır.



7.3.3. Yanıcı Maddenin Ortadan Kaldırılması

Yanmakta olan maddelerin ortadan kaldırılması halinde, yanma üçgeni oluşamaz. Bu nedenle de yangın sönmüş olur.



❖ KULLANILMIŞ SÖNDÜRÜCÜLERİ YERİNE ASMAYIN TEKRAR DOLUM İÇİN İLGİLİLERE BİLDİRİN

7.4. Söndürme Cihazlarının Kullanımı

- Tetiğin üstündeki pimi çekiniz.



- Hortumu yuvasında çıkarınız ve tetiğe sonuna kadar basınız.



- Hortumun ucundan çıkan yangın söndürücü maddeyi yangın bölgesine boşaltınız.



7.5. Yangın Önleyici Tedbirler

Kimyasallar

- Tüm kimyasallar gerektiği şekilde etiketlenmiş ve kapalı kaplarda saklanmalıdır.
- Kimyasalların kullanıldığı yerlerde sadece gerektiği kadar kimyasal bulundurulmalı ve kullanılan tüm kaplar etiketlenmelidir.
- Kimyasallar etiketlerinde yazan ısıda depolanmalıdır.
- Miktarı 50 lt yi aşan çözücüler (solventler) kimyasal dökülmelerine karşın döküntülerin birikeceği tepsiler bulunan metal dolaplarda ve/veya özel olarak hazırlanmış ya da amaca uygun olarak yeniden düzenlenmiş odalarda saklanmalıdır.
- Kimyasal depolarının aydınlatma ve elektrik tesisatı etanj olacaktır.
- Depoların tüm elektrik sistemleri depo dışında kontrol edilecektir.
- Depo içindeki kimyasallar uygun şekilde etiketlenip depolama şartlarına göre depolanacaktır.

	ACİL DURUM EYLEM PLANI	Tarih : 16.07.2023
		Rev. No:
		Sayfa : Sayfa 17 / 45

- Depo içinde ve dışında hem dolap ve raflarda hem de personel için gerekli topraklama tertibatı yapılacaktır.
- Depolarda sürekli olarak temiz hava girişi sağlanmalıdır.
- Kimyasallar ateşleme kaynaklarından uzak tutulmalıdır.
- Kimyasallar ile çalışan personel pamuklu iş elbisesi giymelidir. Sentetik elbiseler statik elektrik biriktirebilir.

Yanıcı Gazlar

- Gaz boruları sağlam olmalı ve fazla ısınmasına yol açmayacak şekilde yerleştirilmelidir.
- Kullanılmayan gaz vanaları tamamen kapatılmalıdır.
- Kullanılmayan gaz tüpleri dışarıda düşmeye karşı dayanıklı bir şekilde bekletilmelidir.
- Yanıcı gazlar kullanılırken çalışma alanı terk edilmemelidir.
- Yanıcı gazlar ile çalışılan yerlerde kullanılan gazlar ile ilgili gaz dedektörleri bulunmalıdır.
- Çalışma ortamında uygun yerlere “sigara içmek yasaktır” ve “dikkat ateşle yaklaşma” levhaları asılmalıdır.
- Gazlar ile çalışılan ortamda sürekli olarak temiz hava girişi sağlanmalıdır.

Elektrik Panoları, UPS, Trafo

- Temizlik ve bakım için kullanılan yağlı bez ve üstüğü parçaları ağzı kapaklı çöp bidonlarına atılır.
- Paratonerler ve topraklama kabloları periyodik olarak kontrol edilir.
- Uygun yerlere “sigara içmek yasaktır” ve “dikkat ateşle yaklaşma” levhaları asılır.
- Yeteri kadar uygun tipte (köpüklü ve/veya CO₂ vb.) yangın söndürme tüpleri ve diğer yangın söndürme araçları faal olarak kullanıma hazır bulundurulur.
- Otomatik yangın algılama dedektörleri uygun yerlere yerleştirilir.

Malzeme / Teçhizat Depoları

- Depoların içinde ve malzemeler arasında sigara içilmesine izin verilmez.
- Çabuk parlayıcı ve sığağa karşı malzemeler sık sık kontrol edilir.
- Depolardaki malzemelerin özelliğine göre uygun tipte Yangın söndürme tüpleri dolu ve kullanıma hazır bulundurulur.
- Depoların uygun ve görülebilecek yerlerine “sigara içmek yasaktır” levhaları konulur.
- Elektrik tesisatı, kablo bağlantıları, fiş ve prizler her hafta bir plan ve kontrol listesine göre devamlı kontrol edilir, arızalı ve hasarlı olanlar değiştirilir.

Açık Alanlar

- Çevredeki yabani otlar, kağıt, bez, parçası gibi yanıcı atıklar temizlenir, kesilen otlar yakılmaz ve tesis dışına çıkarılır.
- Yangın hidrantları vana ve logarlar devamlı bakımlı ve temiz tutulur.
- İtfaiye gelinceye kadar kullanılmak üzere, her 2-3 yangın hidrantı için uygun bir yere yeterli uzunlukta hortum bulundurulur. Anılan hortumların güneş ve yağıştan korunması için kapalı bir kutuya alınması (kullanılabilir duruma gelmesini zaman açısından riske atmayacak bir düzen içerisinde) sağlanır.

 BALKAN OSGB	ACİL DURUM EYLEM PLANI	Tarih : 16.07.2023
		Rev. No:
		Sayfa : Sayfa 18 / 45

Elektrik Tesisatları

- Elektrik tesisatına, proje harici fazla yüklü cihazlar takılmaz.
- Tüm bina ve tesislerin elektrik dağıtım panolarındaki sigortalar muhafazalı ve otomatik olur.
- Elektrikle çalışan cihazlardan, teknik dokümanına göre gerekli olanlar topraklanır.
- Bina ve tesislerde çıplak veya hasarlı kablo, priz, fiş vb. gibi elektrik malzemesi derhal yenilenir.
- Elektrik tesisatının periyodik kontrol ve bakımları yetkili personel tarafından yapılır.
- Çatılarda güvercin gübresi olup olmadığı, elektrik kablo kontrolü ve baca kontrolü yapılır.

Özet olarak;

- Ofise çabuk tutuşan parlayıcı maddeleri (çakmak benzini, aseton gibi.) ve havai fişek benzeri maddeleri getirmeyiniz.
- Odanızı terk ederken sigara küllüklerinizi kontrol ederek sönmemiş sigara izmariti kalmamasına dikkat ediniz.
- Kullandığınız elektrikli ofis cihazlarını (Bilgisayar, fotokopi makinesi, daktilo gibi.) kapatmayı unutmayınız.
- Odanızı terk ederken ışıkları söndürmeyi unutmayınız.
- Kabloları aşırı ısınan cihazları yerinden çıkmış, gevşemiş elektrikli prizleri, anahtarları ve elektrikli ofis malzemelerinin arızaları konusunda elektrik bölümüne bilgi veriniz.
- Binada bulunan yangın söndürme cihazlarının yerlerini değiştirmeyiniz ve gereksiz yere kullanmayınız.
- Yangın çıkış kapılarının çalışma saatlerinde kilitli olmamasına ve yangın kaçış yolları üzerinde engelleyici eşyalar bulunmamasına dikkat ediniz.
- Herhangi bir tamirat ve boya işlerinde yangın alarm sistemlerinin (alarm butonları, dedektörleri gibi.) boyanmamasına ve zarar görmemesine dikkat ediniz.

Su Yanıklarında;

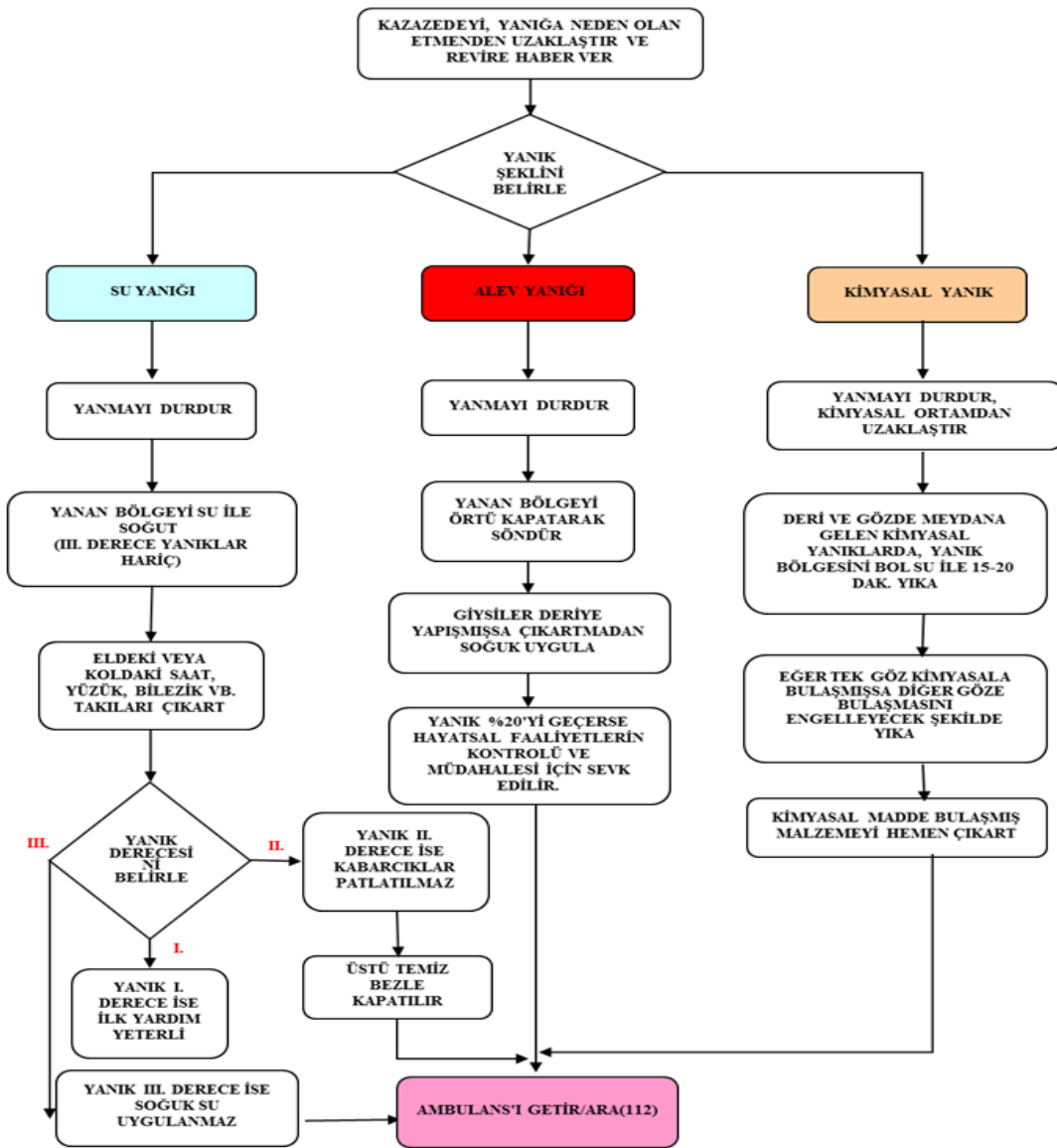
1. Yanığa sebep olan yanma sebebini ve yanmayı durdur.
2. III. Derece yanıklar hariç yanan bölgeyi su ile soğut. Başka hiçbir müdahale de bulunmadan sağlık personeline devret.
3. El-kol-vücut üzerinde ki saat, yüzük, bileklik vb. varsa takıları ve giysileri çıkart.
4. Yanık II.Derece bir yanık ise yanan bölgede ki kabarcıkları patlatma. Yanık bölgenin üzerini temiz ve ıslak bez ile kapat. Sağlık ekiplerine devret.
5. Yanık I. Derece bir yanıkta ilkyardım yeterli. Gerekirse Sağlık Kuruluşuna yönlendir.

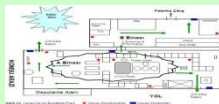
Alev Yanıklarında;

1. Yanmayı durdur. Yanan Bölgenin üzerine örtü kapatarak söndür. Çevredeki diğer insanlara bilgi ver.
2. Giysiler deriye yapışmışsa çıkartmadan soğuk uygula (Su vb.).Yanık %20'yi geçerse hayati faaliyetlerin kontrolü ve müdahalesi için en yakın sağlık kuruluşuna haber ver.

Kimyasal Yanıklarda;

1. Yanmayı durdur. Kazazedeyi kimyasal ortamdan uzaklaştır. Çevrede ki diğer insanlara bilgi ver.
2. Deri ve Gözde meydana gelen kimyasal yanıklarda yanık bölgesini bol su ile min.15-20 dakika yıka.
3. Eğer tek göz kimyasala bulaşmışsa diğer göze bulaşmasını engelleyecek şekilde yıka.
4. Kimyasal madde bulaşmış malzemeyi hemen kazazedenin üzerinden çıkart. Yanık bölgesinin üzerine temiz bir bez kapayıp hemen en yakın sağlık kuruluşuna haber ver.

YANIK MÜDAHALE PLANI

7.6. Yangın Eylem Planı**YANGININ MEYDANA GELMESİ****YANGININ ÇEŞİDİNİ BELİRLE****KATI****SVİ****GAZ****ELEKTRİK****UYGUN YANGIN SÖNDÜRME TEÇHİZATINI BELİRLE****YANGIN
HÖRTİMİ****KURU KİMYASAL
TOZ****CO₂ TİPİ****HALOKARBON****İLK MÜDAHALEYİ YAP****SÖNDÜRME CİHAZI
KULLAN****YARALILARI BELİRLE****İLK YARDIM YAP****İTFAİYE VE AMBULANSA (112) HABER VER****TAHLİYİYİ SAĞLA****YERLEŞİM ŞEMALARINA
GÖRE ÇIKIŞ****TOPLANMA GÖLGESİNDE
BULUŞMA****TOPLANMA
BÖLGESİNDE SAYIM****YANGININ BİR DAHA ÇIKMAMASI İÇİN ARAŞTIRMA YAP
ÖNLEYİCİ VE DÜZELTİCİ ÖNLEMLER AL**

 BALKAN OSGB	ACİL DURUM EYLEM PLANI	Tarih : 16.07.2023
		Rev. No:
		Sayfa : Sayfa 21 / 45

8. DEPREM TALİMATNAMESİ

Depremi önleyemezsiniz! Fakat;

- ❖ Yaralanmayı önlemeye,
- ❖ Hasarı minimuma indirmeye,
- ❖ Depremden sonra en az 72 saat yardımsız biçimde enkaz altında hayatta kalabilmeye hazırlıklı olmalısınız.
- İşyeriniz için güvenli ve tehlikeli bölümleri bilin
- Yapısal olmayan malzemeleri sabitleyin (raf, dolap, elektronik eşya vb.)
- Ağır nesnelere barındıran dolaplarda mekanik veya çocuk güvenlik kilitleri kullanarak, içinde hafif nesnelere bulunan dolapları çıt-çıt ve mıknatıslar kullanarak dolap kapaklarının deprem sırasında açılması olasılığı azaltın
- Kaydırmaz plastik örtüler kullanarak dolap raflarında da içlerinde bulunan alçak eşyaların kayma olasılığını azaltın
- Değerli ve kırılabilir eşyaları tabanlarından deprem mumu ile sabitleyerek bu eşyaların devrilme olasılıklarını azaltın
- Kaydırmaz malzemeler kullanarak elektronik cihazların deprem sırasında cihazların kayma riskini azaltın
- Tablo ve aynaların alt köşelerini, duvara çarparak kırılmalarını önlemek için, deprem mumu ile sabitleyin
- 20 kg.ye kadar olan tekerleksiz eşyaları duvara sabitleyin
- 130 kg.ye kadar olan tekerlekli eşyaları köşelere sabitleyin
- Isınan veya gaz bağlantısı olan tezgâh üstü cihazları tezgâha sabitleyin
- Camlı mobilya alırken, hangi tür cam kullanıldığına dikkat ederek mobilya seçin
- Aydınlatma elemanlarının yapısal elemanlara sabitleyin.

Deprem sırasında işyeri içindeyseniz;

- En yakın korunaklı bölgede deprem etkisi geçinceye kadar bekleyiniz (Sabit Makine Gövde Yanları, Tuvalet, Banyo, Atölye gibi küçük hacimli odaların girişleri, masa altları, vb.),
- Devrilebilecek, düşebilecek büyük ve ağır malzemelerden korununuz (istifteki ve yerdeki bobinler, raflardaki malzemeler, her türlü kimyasal kap ve tankları vb.)
- Elektrik pano ve odalarından uzak durunuz,
- Deprem esnasında elektrik odasında iseniz,
Deprem etkisi geçince en yakın acil çıkış kapısından çıkarak toplanma bölgesine gidiniz

İdari bina içindeyseniz;

- Orada kalın; dışarıya koşmayın.
- Sağlam bir masa, mobilya vb. eşya altında ya da yanında kendinizi korumaya alın ve ona tutununuz.

	ACİL DURUM EYLEM PLANI	Tarih : 16.07.2023
		Rev. No:
		Sayfa : Sayfa 22 / 45

Eğer koridor, stok depolar vb. düşebilecek malzemelerin olduğu bölgede iseniz;

- Duvarın dibine sinin.
- Eşikte durmayın; kapı çarpacak ve yaralanmanıza neden olacaktır.
- Başınızı ve yüzünüzü koruyun.
- Pencere, cam bölmeler, aynalar, ocaklar, kitaplıklar, yüksek malzemeler, bobin stokları ve gevşek yapı elemanlarından uzak durun.

Eğer işyeri açık alanında iseniz;

- Olduğunuz yerde kalın.
- Pencere, binalardan, elektrik tellerinden ve direklerden uzak durarak, en yakın toplanma bölgesine gitmeye çalışın.

Forklift, kamyon, iş makinesi ve özel araçtaysanız;

- Aracı Güvenli bir yere yanaştırmaya çalışın.
- Aracın çalışmasını durdurun, mümkünse el frenini çekin,
- Yolu kapatmamaya özen gösterin.
- Köprülerden, alt ve üstgeçitlerden ve binalardan olabildiğince uzağa park etmeye çalışın.

Kalabalık bir topluluktaysanız;

- Ezilmeyeceğiniz bir noktaya sığınmaya çalışın.
- Yüksek yapıların bulunduğu yaya yolları özellikle tehlikelidir.
- Eğer içerdeyseniz, devrilen kolonlar vb. çarpacağı için dışarıya koşmayın.
- Alışveriş merkezlerinde, en yakın mağazaya sığının.
- Pencere, vitrinlerden, projektörlerden, ağır eşyalarla dolu raflardan uzak durun.

Nerede olursanız olun, zeminin şiddetle hareket etmesi olasılığına hazır olun. Örtünün, kendinizi sağlam bir nesnenin korumasına alın. Bunu yapamıyorsanız, yere çökün, başınızı ve yüzünüzü koruyacak biçimde kapanın. İlk sarsıntıyı izleyecek diğer sarsıntılara da hazır olun.

ÇÖMEL: Çünkü çömelerek hedef küçültmek, üzerinize doğru düşecek unsurların sizi yaralama riskini azaltır.



KORUN: Kollarınızla baş ve boynunuzu kapatın. Bir siperin yanında ya da altında CENİN pozisyonu alarak kendinizi koruyun. Bu siper masa, konsol, sandalye olabilir.



BEKLE: Sarsıntı bitene kadar tutunarak bekleyin. Sarsıntı sırasında koşmak, merdivenden inmek tehlikelidir.

9. ELEKTRİK ÇARPMASI

Elektrik akımının insan vücudundan geçmesiyle meydana gelen tehlikeli durumdur. Ortaya çıkan tahribat, çeşitli hususlara bağlıdır.

Burada elektrik akımının gerilimi, şiddeti ve frekansı önemlidir. Bütün akımlar, vücut toprağa bağlı olduğu zaman daha tehlikeli olur. Hâlbuki lastik veya kauçuk tabanlı ayakkabı giymiş kişide akımların tesiri fazla tehlike arz etmez.

Canlı dokunun elektrik ile teması; yaralanmaya yol açmayan sadece rahatsızlık veren geçici bir his duyusundan kalp-solunum durmasına kadar değişebilen etkilenme durumlarıyla karşımıza çıkmaktadır.

- ❖ Elektrik çarpmasının oluşturacağı etkinin şekli ve ciddiyeti;
- ❖ Maruz kalınan gerilimin büyüklüğü (voltaj)
- ❖ Akıma karşı vücudun direnci(rezistans)
- ❖ Akımın türü (Doğru Akım veya Alternatif Akım)
- ❖ Elektrik kaynağı ile temas süresi
- ❖ Akımın organizmada izlediği yola bağlıdır.

 BALKAN OSGB	ACİL DURUM EYLEM PLANI	Tarih : 16.07.2023
		Rev. No:
		Sayfa : Sayfa 24 / 45

Elektrik çarpması geçirmiş kazazedelerde bilinç kaybı, solunum -kalp durması, elektrik yanıkları, elektrik çarpmasının etkisi ile kazazedenin yerinden fırlaması ve düşmesi sonucunda gelişen kafa, omurilik, göğüs veya karın yaralanmaları görülmektedir. Elektrik çarpmasına bağlı olarak gelişen ani ölümün birincil nedeni solunum-kalp durmasıdır. Elektrik çarpmasından hemen sonra, solunum veya dolaşımdan biri ya da her ikisi birden durabilir

Elektrik çarpması durumu yaşanmaması için

- Elektrikle ilgili her çeşit işi yetkili elektrikçilere bırakın
- Elektrikli ekipmanları kullanmadan önce gözle muayene edin, hasarlı ekipmanı hiçbir şart altında kullanmayın
- Çalışma alanlarında dağınık halde duran elektrik kablo ve tertibatlarının yalıtkan kutu ya da kapaklar içine alınmasını sağlayın
- İkaz ve uyarı levhalarındaki talimatlara aykırı hareket etmeyin

Elektrik çarpması durumunda yapılması gerekenler

- Elektriği kesmek için sigortaları kullanın.
- Kuru tahta, sopa, ip, deri kemer ya da kuru gazete tomarı ile yaralının elektrik teli ile olan ilişkisini kesin
- Lastik tabanlı ayakkabı giyin, kuru bir lastik eldiven takın
- Elektrik akımını iletmeyecek kuru bir cismin üzerine çıkın
- Hastayı giysilerinden çekerek bölgeden uzaklaştırın.
- Derhal yetkililere ve ilk yardım kurumlarına haber verin

Elektrik çarpmalarında yapılmaması gerekenler

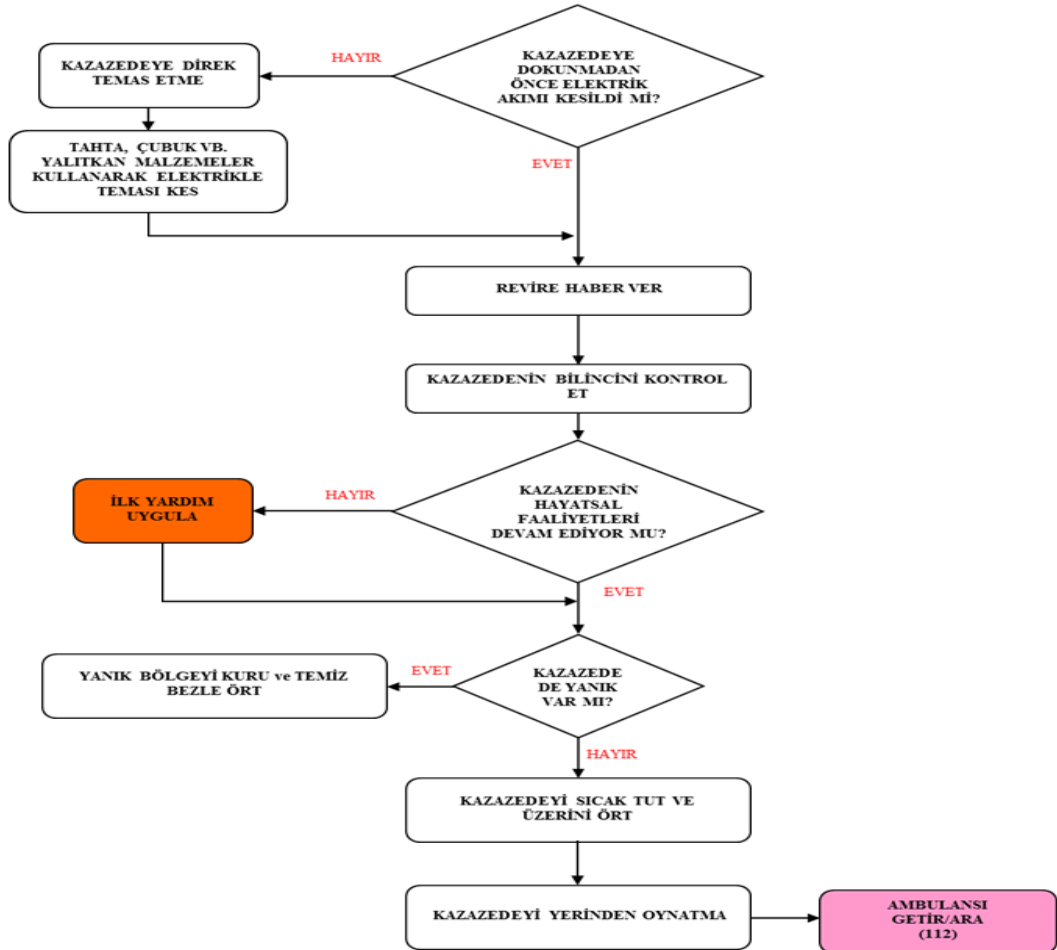
- Elektrik çarpan kişiye kalın lastik tabanlı ayakkabınız yoksa dokunmayın
- Sigortaları kapatmadan yaralıya temas etmeyin
- Çıplak elle çarpılmış kişiye dokunmayın
- Çocukları olay yerinden uzak tutun
- Dokunmak için iletken cisimler kullanmayın

Ortamın Güvenli Hale Getirilmesi

- Olay yerine ilk gelen kişiler için öncelik, daha fazla kişinin akım ile temas etmesine engel olacak tedbirleri alarak çevre güvenliğini sağlamak olmalıdır.
- Daha sonra ise şalterden veya sigortadan elektrik akımı kesilmeli, bu yapılamıyorsa elektrik kaynağı ile kazazedenin teması iletken olmayan (yalıtkan) bir cisim kullanılarak kesilmelidir.

Örneğin; tahta bir kutu, plastik veya dokuma pas-pas, telefon rehberi veya kalın bir gazete yığını gibi kuru, yalıtkan nesnelere üzerinde durarak yer ile temas etmeden bir süpürge, tahta sandalye veya tabureyle, kazazedenin elektrikle temas halindeki uzunu elektrik kaynağı olan nesneden veya duruma göre, kaynağı kazazedenen ayırmaya çalışılmalıdır.

- Ya da kazazede, ayaklarına veya kollarının altından gövdesine dolanacak bir ip yardımıyla, hiç temasta bulunmadan çekerek elektrik akımından uzaklaştırılabilir. Mutlak mecburiyet halinde ise kazazede kuru ve bol elbisesinden tutulup çekilerek uzaklaştırılabilir. Ancak bu son bir çare olarak yapılmalıdır.
- Elektrik akımının kesilmiş olduğundan mutlak emin olunmadan kazazedenin vücuduna temas edilmemeli ve iletken zemine veya malzemeye basılmamalıdır.
- Kesinlikle nemli ve ıslak cisimler veya metalik bir aletle elektrik kaynağını uzaklaştırmaya çalışmamalıdır.
- Akım kesilmeden kazazedenin ve akımın bulunduğu bölgeye yaklaşılmalıdır. Bu konuda ilgili elektrik dağıtım kurumu ya da İtfaiye yetkililerinden yardım istenmelidir.
- Yüksek voltaj nedeniyle meydana gelen kazalarda ise mutlaka akım kesilmelidir. Resmi yetkililerden elektrik akımının kesildiğini ve gerekiyorsa, izole edildiğini öğrenmeden kazazede yaklaşılmalıdır.
- En az 18–20 metrelik bir güvenlik mesafesi aşılmamalı ve çevredekiler de yaklaşılmalıdır.

ELEKTRİK ÇARPMASI MÜDAHALE PLANI

 BALKAN OSGB	ACİL DURUM EYLEM PLANI	Tarih : 16.07.2023
		Rev. No:
		Sayfa : Sayfa 26 / 45

10. GIDA ZEHİRLENMESİ

Kirlenmiş yiyecek ya da su ile bulaşan, insanları etkileyen mikroplar bakteriler, parazitler, virüsler veya toksinlerin sebep olduğu hastalığın ismidir. Gıda zehirlenmesi genellikle hafif geçirilmekle birlikte ölümcül de olabilen yaygın bir hastalıktır. Bir yiyecek veya içeceğin kontamine olduğunu söylemek zordur çünkü görüntü, koku ve tatta herhangi bir değişiklik meydana gelmemiş olabilir. Gıda zehirlenmesi tek bir kişiyi veya aynı kontamine yiyecekten yemiş bir grup insanı etkileyebilir.

Gıda zehirlenmelerinin çoğu bakterilerin ürettiği toksinlerden veya bakteri miktarından kaynaklanır. Bazı bakteriler gerekli nem, beslenme, sıcaklık ve zaman koşulları oluştuğunda milyonlarca üreyebilirler. Ne kadar çok bakteri varsa, enfeksiyon ve hastalık riski de o kadar yüksektir. Enfeksiyona yol açan en yaygın bakteri türleri Kampilobakter, E. Koli ve Salmonelladır.

Belirtiler

Her bir gıda zehirlenmesi sebebinde kuluçka süreleri farklıdır. Bazı zehirlenmelerde belirtiler 30 dakika ila bir saat içinde görülürken, gıda zehirlenmelerinin çoğunda belirtiler 12–48 saat içinde meydana gelir.

Diğer türlerde ise belirtilerin görünmesi için birkaç gün ila bir haftaya kadar süre geçmesi gerekir. Gıda zehirlenmesi genellikle 1–3 gün sürer ancak bakterinin türüne, enfeksiyonun şiddetine ve genel sağlık durumunuza bağlı olarak bir haftaya kadar devam edebilir. Pek çok insan bir hafta içinde tamamen iyileşir.

En yaygın görülen belirtiler sindirim yolunun (mide ve bağırsak) hasar görmesinden kaynaklanan kusma, karın ağrısı ve ishaldir. Sebebe bağlı olarak, belirtiler dâhilinde ateş ve üşüme, kanlı dışkılama, su kaybı, kas ağrıları, halsizlik ve bitkinlik de sayılabilir. Nadir olgularda, gıda zehirlenmesi sinir sistemine zarar verecek kadar ciddi olabilmektedir. Ekstrem olgularda felce, hatta ölüme neden olabilir.

Gıda Zehirlenmesi Durumunda Yapılması Gerekenler

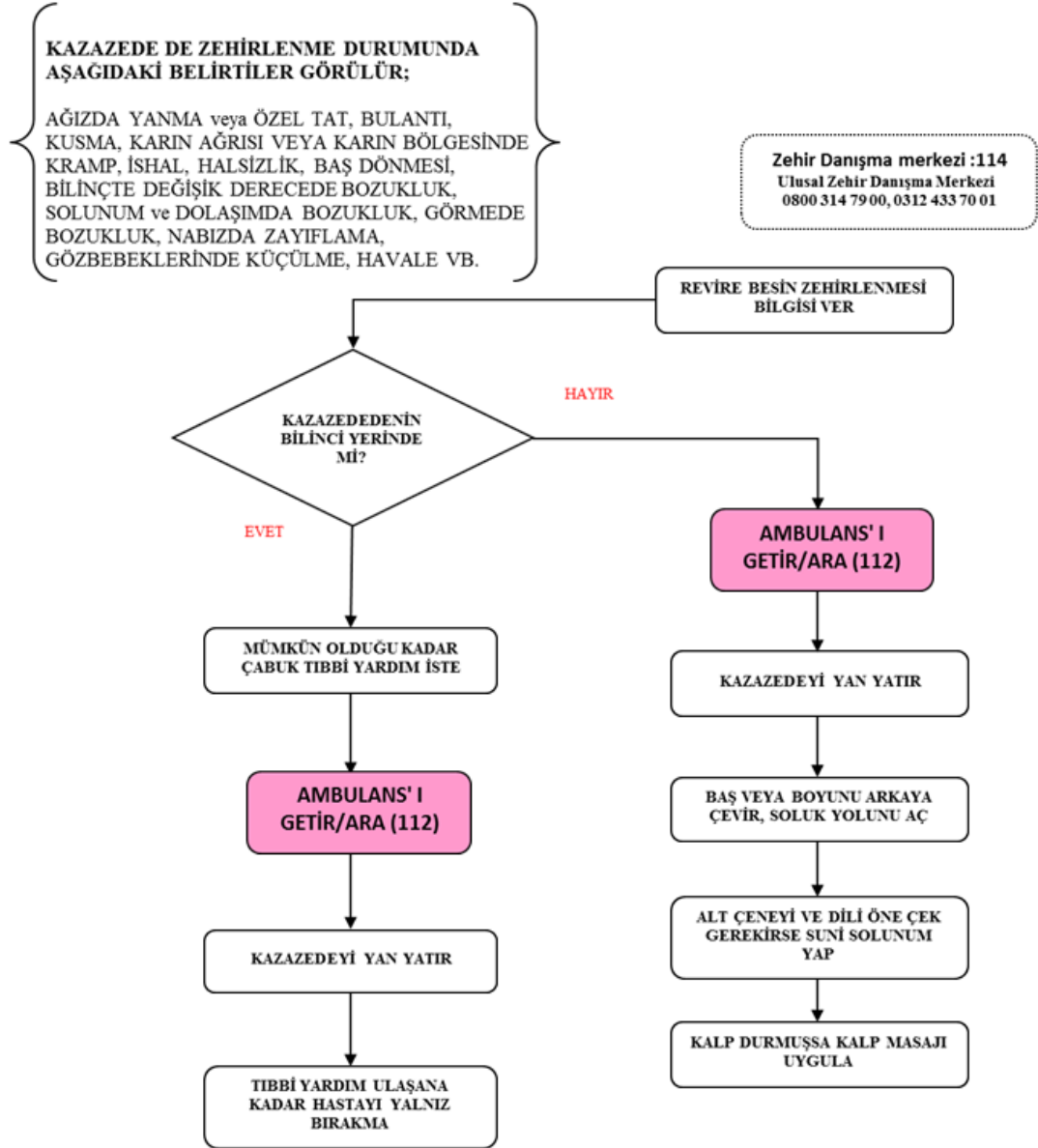
Zehirlenme belirtileri mesai saatleri içinde ortaya çıkmışsa;

- Öncelikle yetkili amirlere haber verilmeli
- İş yeri sağlık ekibine haber verilmeli
- İlk yardım gereken durumda, ilk yardım eğitimi almış olan çalışanlar gerekli işlemleri yapmalı
- Gerekli görülürse AMBULANS çağırılarak en yakın sağlık kurumuna ulaşım sağlanmalı.

Zehirlenme belirtileri mesai saatleri dışında ortaya çıkmışsa;

- Hiç zaman kaybedilmeden en yakın sağlık kurumuna başvurulmalı
- İdari kadro, zehirlenme kaynağı olabilecek gıda ya da içeceklerden numune alınıp, ilgili analiz kurumlarına test için iletilmesini sağlamalıdır.

BESİN ZEHİRLENMESİ MÜDAHALE PLANI



Genel Kural olarak zehirlenen kişiyi kusturmayın; bu kuralın tek istisnası eğer kişi bilinçli ise ve kısa bir süre önce "ilaç içimi" söz konusu ise kusturulabilir.

 BALKAN OSGB	ACİL DURUM EYLEM PLANI	Tarih : 16.07.2023
		Rev. No:
		Sayfa : Sayfa 28 / 45

11. SABOTAJ

Sabotaj; bir hizmetin, bir iş kurumunun normal işleyişine mâni olmaya veya bir tesisatı, bir makinayı, tesisi kullanılmaz hâle getirmeye yönelmiş kasıtlı hareket ve davranıştır.

Sabotaj Şekilleri

Sabotajlar genelde yapılış tarzına göre ve kullanılan malzemeye göre ikiye ayrılırlar:

Aktif Sabotajlar:

- 1.Yangın
- 2.Patlayıcı Madde
- 3.Mekanik
- 4.Bakteriyolojik ve Kimyasal

Pasif Sabotajlar:

- 1.Fikri
- 2.Psikolojik

Sabotajlara Karşı Korunma Tedbirleri

Sabotajlara karşı aktif ve pasif olarak şu tedbirler alınmalıdır.

- Tüm işyerinin dışı korunmalıdır.
- Tüm işyerinin içi ve dışı aydınlatılmalıdır.
- Tüm işyerinde gece ve gündüz güvenlik personeli bulundurulmalıdır.
- Gerekli ve uygun alarm sistemleri kurulmalıdır.
- Gerekli ve icap eden telli veya telsiz haberleşme sistemi kurulmalıdır.
- Gerekli ikaz levhaları bulunmalıdır.
- Giriş-Çıkış adedi en az düzeye indirilmeli ve kapılar kontrol altında bulundurulmalıdır.
- Yangın ikaz, ihbar ve söndürme sistemleri kurulmalıdır.
- Zeminden düşük seviyede olan yer pencerelerinde gerekli koruyucu önlemler alınmalıdır.
- Sabotaja elverişli olmaları nedeniyle özellikle patlayıcı, parlayıcı, yanıcı, yakıcı madde yükleme, nakliye, boşaltma ve kullanımda gerekli hassasiyet gösterilmelidir.
- Tüm işyerlerine geliş gidişler kontrol altında tutulmalıdır. Büyük ve merkezi birimlerde kimlik sorulmalı gerektiğinde kayıt tutulmalıdır.

	ACİL DURUM EYLEM PLANI	Tarih : 16.07.2023
		Rev. No:
		Sayfa : Sayfa 29 / 45

- Yapılacak eğitimlerle personel bilinçlendirilmelidir.

Sabotaj Durumunda Yapılması Gerekenler

- Vakit kaybetmeden güvenlik birimine haber verin
- Sabotajın şekline göre ilgili yerlere haber verin (Güvenlik, Santral, Danışma)
- Polis (112)
- Büyükşehir İtfaiye (112)
- Can Güvenliğini tehlikeye atmadan tesis çevresini güvence altına alın (Koruma Ekibi)
- Giriş, çıkış kapılarını kontrol altında tutun (Güvenlik Birimi)
- Toplanma Bölgesine gidin ve ilgililere yardımcı olun (Tüm Personel)

12. YÜKSEKTEN DÜŞME/KURTARMA

12.1.Kurtarma Çeşitleri

- Kaza geçiren kişinin kendisini kurtarması,
- Ekip arkadaşlarının kazaya uğramış olan personeli kurtarması,
- Acil Durum Ekibi çağrılarak yapılan kurtarma,
- Dışarıdan çağrılarak profesyonel kurtarma ekip desteği ile kurtarma.

✓ **Askıda kalan ya da düştüğü yerden kurtarılması gereken kişiye acil olarak müdahale gereklidir.**

- Vücut kuşağı etkili patoloji, askı senkopal vakası, uzun süreli devinimsiz asılma sendromu veya basitçe iniş sonrası bayılma olarak adlandırılan durum, olasılıkla yaralanmalara ve hatta hemen ele alınmazsa ölümlere dahi neden olmaktadır.

- Bu durum karşısında askıda kalan personelin emniyet kemeri hemen çıkarılamamalıdır.

- Askıda kalan personele 10 dakika içerisinde müdahale edilmesi gerekir.

- Kazalı bulunduğu pozisyonda hareketsiz olduğundan kan akışında sıkıntı yaşamaktadır. Kalp krizi, tansiyon, beyin kanaması gibi kalıcı sağlık sorunları yaşayabilir.

- Uzun süre askıda kalan personelde meydana gelecek kan dolaşım bozukluğu; zamanında doğru müdahale edilmez ise can kaybına neden olabilir.

- 30 dakikanın üstünde yapılan çalışmalarda iş oturağı, footlop kullanılmalı ve personel ayaklarını basabileceği platform üzerinde geçip kan dolaşımını düzenlemelidir.

- Kazalı bulunduğu yer ve pozisyonda şiddetli acı çekmektedir.

- Kazalı düşme neticesinde şiddetli psikolojik depresyon yaşamaktadır.

 BALKAN OSGB	ACİL DURUM EYLEM PLANI	Tarih : 16.07.2023
		Rev. No:
		Sayfa : Sayfa 30 / 45

- Kazalı bilinç kaybı yaşayabilmektedir.
- Kazalı panik yaşamakta ve derhal kurtulmak istemektedir.
- Askıda kalan personelin çevredeki fiziksel engellere çarptığı düşünülerek boyun ateli takılmalıdır.
- Kazalının durumundan etkilenen diğer çalışanlarda olayın etkisi ile aşırı reaksiyon verebilmektedir, buna bağlı motivasyon düşüklüğü, itibar kaybı ya da kargaşa içinde yanlış ve plansız müdahaleler başka kazalara yol açmaktadır.

12.2.Acil Kurtarma Plan Esasları

12.2.1 – Planlama, Eğitim ve Organizasyon

Muhtemel kaza ve acil durumlar için gerekli önlemler alınmış olmalıdır.

Kurtarmadan kimlerin sorumlu olacağı, neler yapacağı ve haberleşme yöntemleri belirlenmiş olmalıdır. Özellikle Kurtarma Personeli, teknik yeterliliğe sahip olmalı, soğukkanlı olmalı, teknik malzemeleri kullanma bilme yetkinliği olmalı, operasyon yönetebilme yetkinliği olmalı, liderlik vasfı olmalı, zamanı doğru kullanabilmeli, iletişim kabiliyeti üst seviyede olmalıdır. Görevli kişilerin eğitimleri eksiksiz olmalıdır. Tüm çalışanların mesleki, iş sağlığı ve güvenliği eğitimleri yanında ayrıca yüksekte askıda kalan ya da ulaşılması zor yerden mahsur kalan kişilerin kurtarılması ile ilgili olarak eğitim verilmelidir. Kişinin kurtarılması için gerekli ekipmanlar mevcut olmalıdır. Plan dahilinde ihtiyaç duyulan ekipmanlar sağlanmalı, plan dahilinde ilgili yerlere bırakılmalıdır. Buldukları bölgeler plan üzerinde işaretlenmelidir. Planlar ilgili yerlerde asılı bulundurulmalıdır.

Alarm, toplanma bölgeleri ve talimatlar eğitimlerde çalışanlara öğretilmelidirler. Eğitimler periyodik olarak özellikle kule vinç gibi yüksek risk taşıyan personelleri daha sık aralıklarla yenileme eğitimleri verilmelidir. İlk yardım prosedürü oluşturulmalı ve doğru şekilde uygulanmalıdır.

12.2.2.- Uygulama Esasları

- Öncelikle olay gerçekleştiği andan itibaren acil kurtarma planında belirli ekip başı eğer o yoksa şantiye şefi nezaretinde operasyon derhal başlatılmalıdır.

- Ekip lideri ;

Kaza geçiren kişinin kendisini kurtarması mümkün olup olmadığı ,

Ekip arkadaşlarının kazaya uğramış olan personeli kurtarma olasılığını,

İşletme içindeki Acil Durum Ekibi ile ya da

 BALKAN OSGB	ACİL DURUM EYLEM PLANI	Tarih : 16.07.2023
		Rev. No:
		Sayfa : Sayfa 31 / 45

Dışarıdan çağrılarak profesyonel kurtarma ekip desteği ile kurtarma operasyonunun yapılacağını, olay bölgesi ile ilgili tehlikeler ve riskleri değerlendirerek operasyon metodunu belirlemeli ve derhal uygulamaya sokmalıdır.

- Acil kurtarma sesli ikazı diğer ikazlardan farklı (iki uzun süreli korna sesi) olarak çalınmalı ve tüm şantiye ya da çalışma sahasının haberi sağlanmalı ilgili bölgede çalışmalar durdurulmalıdır. Kurtarma şefi derhal belirlenen kurtarma operasyonu başlatılmalıdır.

- İlgili kişilerce çevre emniyeti alınmalıdır.

- İlk olarak elle ekipman gerekmeden kurtarıma söz konusu ise ekip üyeleri birlikte güvenli bir şekilde kurtarma operasyonunu gerçekleştirmelidir.

- Askıda kalan personel, eğitilmiş kişiler tarafından uygun kurtarma teknikleri ve ekipmanlar ile indirilmeli, sırt dik duracak şekilde bir yere yaslanmalı, ayaklar karın boşluğuna doğru kırılmalı ve açılmaması için perlon vb. malzeme ile sabitlenmelidir.

- 5-10 dakika bekletildikten sonra kendisine gelmeyen kazazede (şok halinde bulunan) koma pozisyonunda sedyeye alınarak hastaneye tahliyesi sağlanmalıdır.

- Ambulans ve İtfaiye ye haber verilmelidir. İlk yardım ambulans ekibine kazalının ne kadar mesafeden düştüğü, hangi pozisyonda ne kadar süre kaldığı gibi bilgiler verilmelidir. İtfaiye telefonla bilgi verilirken kazalının bulunduğu yükseklik ve pozisyonu mutlaka net şekilde bildirilmelidir.

- Vinç operatörü kancayı yakın konuma getirmeli ve direktiflere hazır halde beklemelidirler.

- Diğer çalışanlar belirli toplanma bölgesinde toplanmalıdırlar.

- Telsiz sistemi var ise tüm telsizler acil duruma geçirilmeli ve acil durum harici konuşmalara kapatılmalıdır.

- Acil kurtarma ekibi ekip şefi liderliğinde toplanma bölgesinde uygulama ve ekipmanları tanımlayarak en kısa sürede operasyona başlamalıdırlar.

- Operasyon sırasında ekip üyelerinin can güvenliği önceliklidir.

12.3.Kurtarma Yöntemleri

12.3.1.Merdivenle Kurtarma

Merdivenle kurtarmalarda kurtarma planlarında;

- Kurtarma bölgelerinin,
- Hangi bölgelerde hangi merdivenlerin,
- Merdivenlerin cins, nitelik, uzunluk ve kapasiteleri belirtir etiketlerinin konulması,

- Merdivenlerle kurtarma operasyonlarında hangi ekipmanların kullanılacağı,
- Hangi personelin görevli oldukları ve görevlerinin paylaşılması,
- Tanım ve planları öncelikli olarak belirlenmiş olmalıdır. Kazanın duyulması ile birlikte ilk olarak acil servis ambulans çağrılmalıdır.



Kurtarma ekipmanları ile kurtarma personellerinin ekipmanları ayrı olmalıdır. Özellikle yaşam halatları her personelin ayrı olduğu gibi kazalının da taşınacağı sedye, paraşüt tipi emniyet kemerinin bağlanabileceği yaşam halatları ve ankraj noktalarının yerleri plan dahilinde uygulanmalıdır. Kazalının kendinde olmadığı durumlarda en az iki kurtarıncının müdahalesi gereklidir. Müdahale bölgesinde düşme riski bulunan yere eğer varsa ağ çekilmesi ya da hava yastıklarının konulması unutulmamalıdır. Kazalı eğer lanyard ya da bir yaşam halatına direk bağlı ise, güvenli bir şekilde indirmek ve ikincil düşmeyi engellemek için ikinci bir bağımsız ikinci bir bağlantı halatı kurulmalıdır.

Yere indirilen kazalı ilk müdahalesi ilkyardım personeli tarafından yapılmalı çağrılan ambulans gelesiyeye kadar uygun ortamda gözetim altında bekletilmelidir.

12.3.2.Çalışma Alanından Düşük Zemin Ya Da Bölgelerden Kurtarma

Öncelikle kurtarma personeli ile diğer çalışanların düşmelerinin engelleyici önlemler alınmalıdır.

Kazalının düştüğü yere ikincil bir kurtarma yaşam halatı kurulmalı, en az iki güçlü kurtarma personeli incek şekilde organize edilmelidir. Çalışma zemininde kaymaya sebep olacak her türlü atık ya da gevşek malzemeler

uzaklaştırılmalı ya da uygun güvenlik önlemleri alınmalıdır. Kurtarılan personel ilkyardım personelleri tarafından ilk müdahaleleri yapılmalı ve acil servis gelinceye kadar gözetim altında tutulmalıdır.

12.3.3.Sepetle Kurtarma



Kurtarmada kullanılacak sepetler, profesyonel mühendislerce dizayn edilmiş, insan kurtarmaya uygun olmalıdır. Kurtarma sepetleri her zaman ulaşılabilir, yerleri belirli bir plan dahilinde olmalıdır.

Vinç operatörü tarafından en kısa sürede alınmasını sağlayacak ekipman ve düzene sahip olmalıdır.

Gece ya da görüşün zor olduğu durumlar için ayrıca reflektör bantlar ile işaretlenmiş gerekli görüldüğü takdirde aydınlatma ekipmanlarına sahip olmalıdır. Sepetin indirileceği yerin işaretlemesi plan dahilinde önceden belirlenip uygun şekilde sağlanmalıdır. Sepetin en fazla kaç kişi ve Kg taşıyabileceğini gösterir levha okunur bir şekilde konulmalıdır. Sepete max. Taşıyabileceğinden fazla kişi binmemelidir. Vinçte güç kaybına karşı ikinci bir mekanik emniyet sistemi bulunmalıdır.

Sepetlerde olması gereken başlıca ekipmanlar; İlkyardım çantası, şok emicili (tutucu) 3 adet lanyard, 1 adet paraşüt tipi emniyet kemeri, sepet iniş kontrol ünitesi (sepetten kontrol var ise), ikincil bir vince bağlı yaşam halatı. Eğer diğer kurtarma yöntemleri mümkün değil ise sepetli kurtarma yöntemi seçilmesi gereklidir. Sepetle hareket halinde iken, elektrik telleri ya da benzer güç hatlarına çarpmalara karşı dikkatli olunmalıdır. Ayrıca fırtına, sert rüzgar, buz, kar, sis gibi hava şartlarına karşı tedbirler alınmalıdır. Vinç operatörü ile görsel ve işitsel her an bağlantı kurulacak şekilde pozisyon sağlanmalıdır.

Tüm operasyon ekip lideri tarafından sevk ve idare edilmelidir. Kazalı sepette iken kurtarma ekip üyeleri kazalının altında olacak şekilde ve kazalılıya yakın bir pozisyonda olmalıdırlar. Sepetin kapısı çelikten yapılmış ve sağlam olması ayrıca kazalının çıkarılırken kolay çıkarılacak şekilde olması gereklidir. Sepet aşağıya indirildiğinde kurtarma ekibinden birisi ilk dışarı çıkar ve kazalılı tutacak şekilde pozisyon alır. İkinci kurtarma personeli ise sepet içinde kazalının arka tarafında bulunur, ikinci bir düşmelere karşı lanyardın bağlı olmasını kontrol eder. Sepetten çıkarılan kazalı en kısa sürede sağlık merkezine ulaştırılır.

 BALKAN OSGB	ACİL DURUM EYLEM PLANI	Tarih : 16.07.2023
		Rev. No:
		Sayfa : Sayfa 34 / 45

Yer Ekibi: İndirilen çalışanı karşılayarak güvenli bir şekilde sedyeye yerleştirmek, sabitlemek ve sağlık birimine taşımak için 5 (4 asil 1 yedek) kişilik bir ekip kurulmalı ve bu ekip Temel İlk Yardım ve Çalışma Alanına Özel Kurtarma Eğitimi almış olmalıdır.

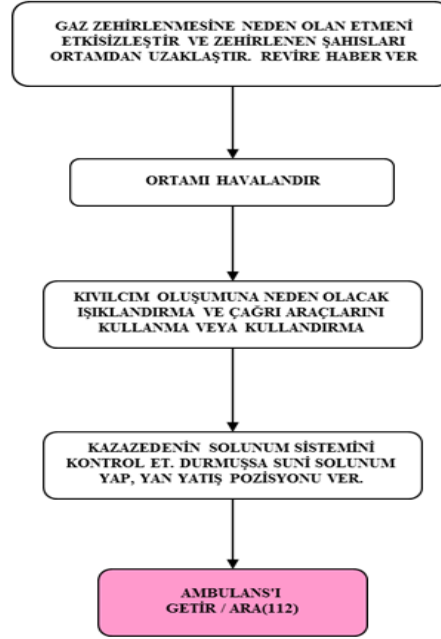
12.4. Kurtarma Operasyon Sonrası

Operasyona katılmayan ekip üyeleri ve diğer personeller kesinlikle güvenli alanda dağılmadan toplu halde bulunmalıdırlar. Ekip Lideri kurtarma sonrası, “Kaza Araştırma Raporu” düzenlemelidir.

Kurtarmada kullanılan ekipmanlar ile kaza bölgesindeki tüm malzemeler ve ekipmanlar güvenlik içine alınmalıdırlar. Ölümlü ya da ağır yaralanmalı kazalarda kaza bölgesi ile tüm malzemeler ve ekipmanlar kontrol altında güvenli alan oluşturularak giriş ve çıkışların kapatılması gereklidir. Kazanın oluş şekli ile ilgili rapor hazırlanır. Kurtarma operasyonu ile ilgili olarak” Kurtarma Faaliyet Raporu” düzenlenir. Ekip üyelerinin ifadeleri ve önerileri alınarak kurtarma planında revize olması gerekip gerekmediği belirlenir. Haberleşme amacıyla yapılan görüşme kayıtları yazılı hale getirilerek raporda belirtilir (Acil servis, itfaiye, polis vb. aramaları) Çekilen fotoğraflar ya da video kayıtları kodlanarak güvenli şekilde saklanır. Tüm anahtar bilgiler, gün, zaman, hava durumu, saha durumu gibi diğer ayrıntılar kayıtlara eklenmelidir.

13. KAZAN DAİRELERİ İLE İLGİLİ ACİL DURUMLAR

- Olağan dışı bir durumla karşılaştığınızda hemen yetkili servisle irtibata geçiniz.
- Kazan dairesinde yangın cinsine uygun yangın söndürme tüpleri bulundurunuz.
- Gaz kokusu hissettiğinizde yâda gaz alarm dedektörü sinyali aldığınızda aşağıdaki prosedürleri uygulayınız.
 - Panik yapmadan sakin olup yanan tüm ateşleri söndürün.
 - Tüm kapı ve pencereleri açın.
 - Gaz ile çalışan cihazların vanalarını ve ana gaz vanasını kapatın.
 - Çakmak, kibrit çakmayın, sigara içmeyin.
 - Elektrik düğmelerine dokunmayın.(ark patlamaya neden olabilir)
 - Elektrikle çalışan cihazları çalıştırmayın.
 - Kazanınız yanarken içine girmeyiniz ve başınızı, elinizi sokmayınız.
 - Fiş çekip takmayın.
 - Zil kullanmayın.
 - Telefon kullanmayın.
 - Yöneticinize haber verip ilgili gaz şirketini arayınız.

GAZ ZEHİRLENMESİ MÜDAHALE PLANI**14. DÖKÜNTÜ / SIZINTI**

1-Dökülme ve sızıntı meydana gelmesi halinde durum Acil Durum Koordinatörüne haber verilir.

2-Sızan veya dökülen kimyasal ürünün MSDS (Malzeme Güvenlik Bilgi Formu) Formuna göre özellikleri belirlenir. Bu noktada kesinlikle Eldiven, Maske, Tulum vb. diğer Kişisel Koruyucu Donanımlar kullanılmalıdır.

3-Dökülen ve sızan Kimyasal yanıcı özellik taşıyorsa mümkün mertebe etrafta bulunan malzemeler uzaklaştırılır.

4-Bölgede çalışan diğer personele bilgi verilir.

5-Acil Durum Müdahale ekiplerinin gerekli önlemleri alması sağlanır.

6-Dökülen ve sızan kimyasalın insan sağlığına zararlı olması ve maruz kalınması halinde kimyasala ait MSDS'de bulunan İlk Yardım bilgileri uygulanır. Bu uygulamaları ancak İlk Yardımcı personel gerçekleştirebilir. Bu sebepten dolayı Acil Durum İlk Yardım ekibine haber ver.

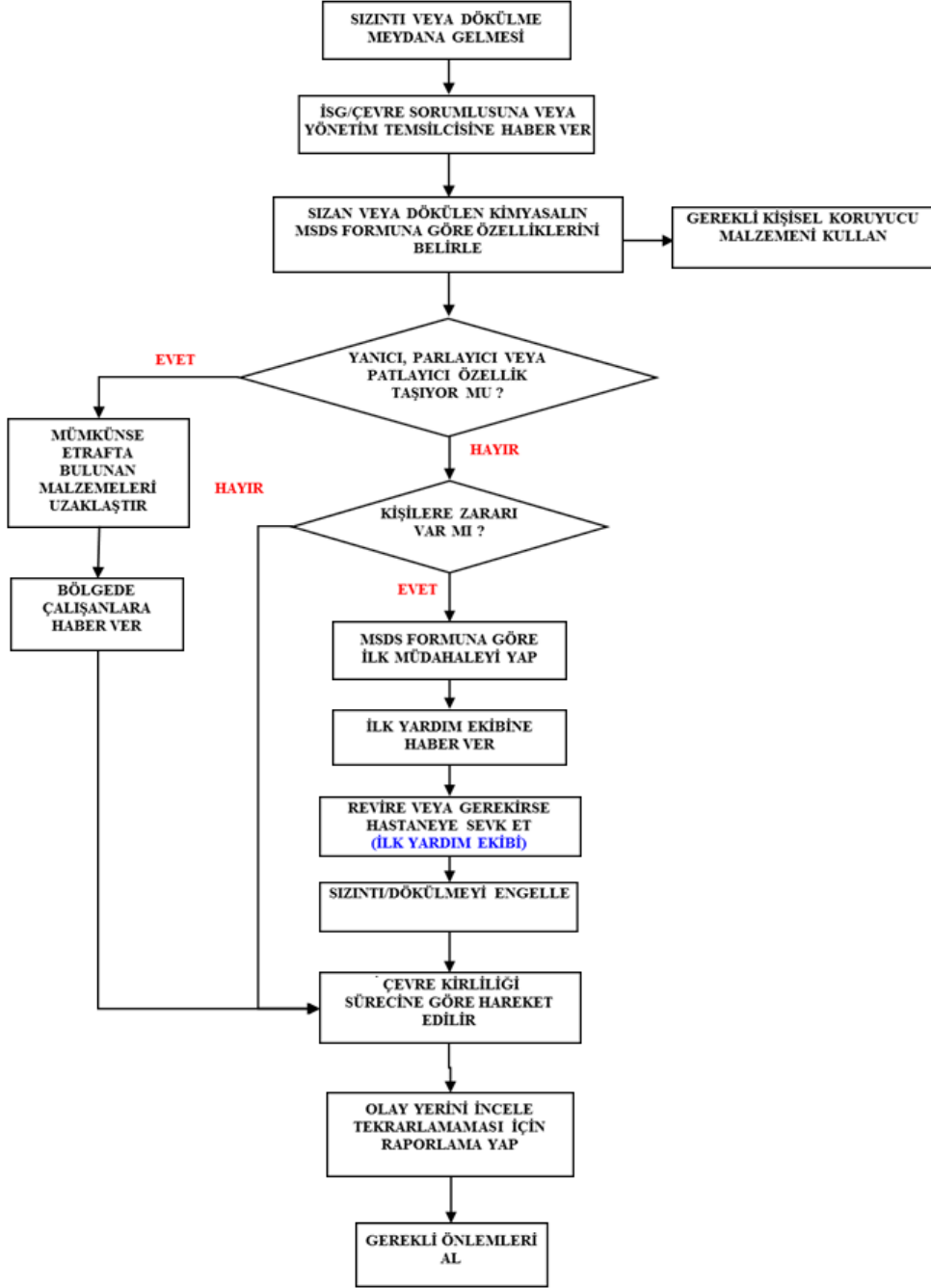
7- Kimyasala maruz kalmış kişi fenalaşmış bir haldeyse en yakın sağlık kuruluşuna haber ver.

8-Mevcutta ki Döküntü-Sızıntı kaynağı tespit edilir, döküntünün oluşması engellenir ve sızıntı Absorban malzeme vb. yardımıyla engellenir.

9- Çevre Kirliliği Planına göre hareket edilir.

10-Olay yeri ve Döküntü/Sızıntı sebebi tespit edilir ve incelenir. Tutanak tutulur ve gerekli tedbirler alınır.

DÖKÜNTÜ SIZINTI MÜDAHALE PLANI



 BALKAN OSGB	ACİL DURUM EYLEM PLANI	Tarih : 16.07.2023
		Rev. No:
		Sayfa : Sayfa 37 / 45

15. TRAFİK KAZASI

1- İşletme çalışma sahası dâhilinde malzeme getirip götüren araçların karşılaşabileceği bir trafik kazası olduğunda araçları yerlerinden oynattırmayınız. Acil Durum Koordinatörüne haber veriniz.

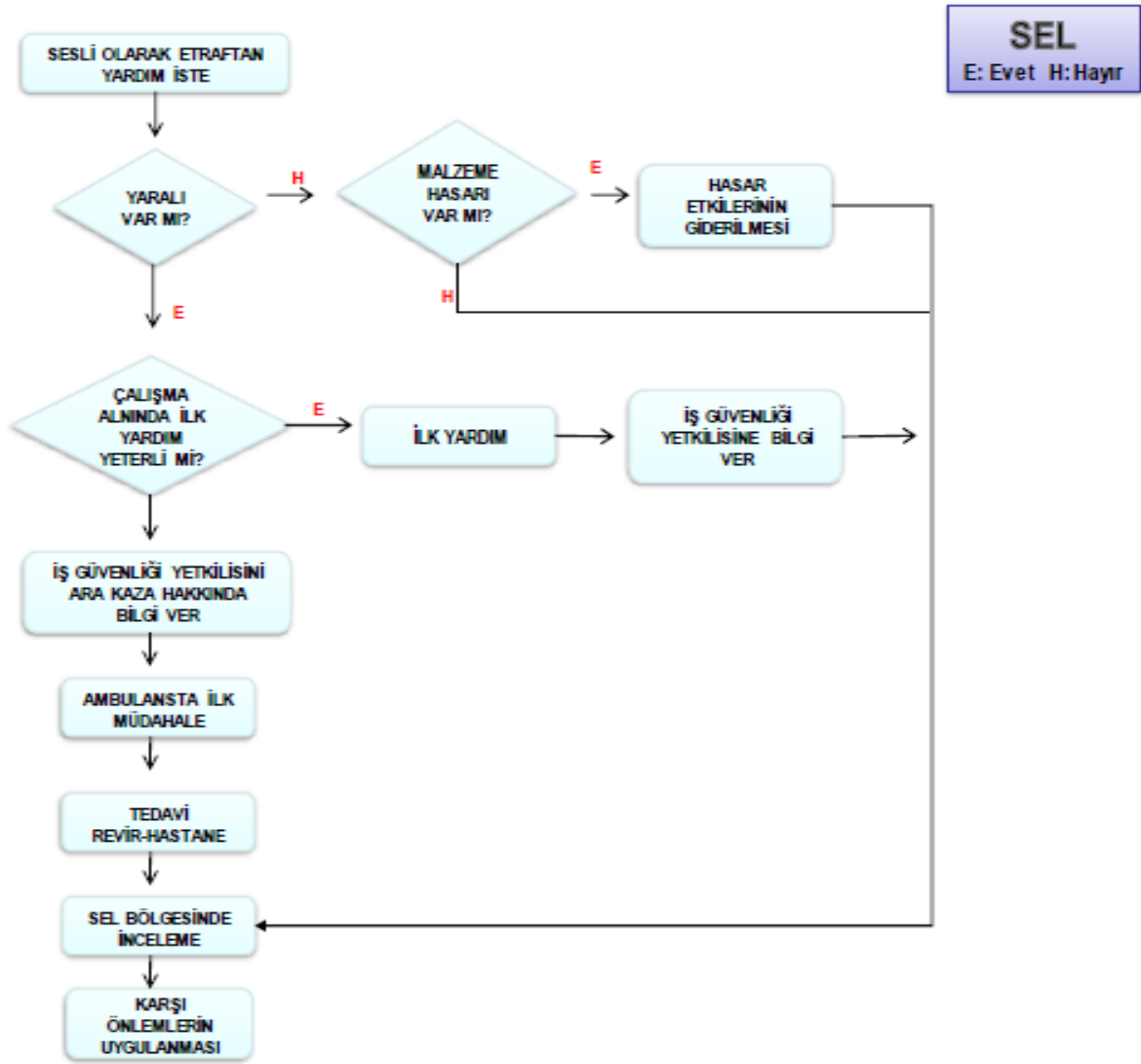
2- Yaralı var ise süratle yaralının durumuna göre 112 aranarak dışarıdan gelecek tam teşekküllü ambulans ile sağlık kuruluşuna sevk ettiriniz.

3- Kaza tutanağını tutunuz.

16. SEL VE SU BASKINI

SEL VE SU BASKININDA ALINMASI GEREKEN ÖNLEMLER

- ▶ Sel veya su baskını durumunda çalışanlar güvenilir, yüksek bir konumda bekleyecektir.
- ▶ Sel baskınına maruz kalmamak için açık alanda ve şantiye içinde bulunan tüm rögarlar temizlenecektir.
- ▶ Açıkta bırakılan su ile reaksiyona girebilecek malzemeler palet veya raf gibi zeminden yüksekte olan yerlerde depolanacaktır.
- ▶ Zeminde bulunan elektrik ekipman ve panolarının enerjileri kesilecektir.
- ▶ İletişim Güvenlik ve Tahliye Ekibi ile Arama ve Kurtarma Ekipleri mahsur kalan personeli kurtaracak, güvenilir bir yere çıkaracaktır.
- ▶ İlk Yardım Ekibi yaralı personele ilk müdahaleyi acilen yapacaktır.
- ▶ Suyun tahliyesi sağlanacaktır.
- ▶ Şantiye tamamen boşaltıldığında Arama Kurtarma ve Tahliye Destek Ekibi incelemelerde bulunarak gerekli Tutanakları düzenleyecektir.
- ▶ Arama Kurtarma ve Tahliye Destek Ekibi, Hasar Tespiti Yapacak Ve Yetkililere Bildirecektir.



17. YILDIRIM DÜŞMESİ

Gök gürültülü / yıldırımly yağışlar sırasında (şarjlı havalarda) açıkta bulunan tüm personel güvenli bölge olan kapalı binalarda (idari bina, yatakhane gibi) toplanacaklar ve yağışların/şimşeklerin geçmesini bekleyeceklerdir. Hiç kimse açıkta bulunmayacak, şemsiye kullanmayacak ve hiçbir şekilde ağaç altında durmayacaktır. Yıldırım düşmesi sonucu etkilenen bölgeler de maddi kayıp tespiti yapılır.

18. İŞ KAZASI

- ▶ Herhangi bir iş kazası olması halinde eğer ilk yardım konusunda gerekli eğitimi almışsanız ve sertifikalıysanız önce temel ilk yardım gereklerini uygulayınız.
- ▶ Kazadan sağlık biriminin haberdar edilmesi ve kaza geçirmiş kişiye ilk yardım yapılması temel önceliktir.
- ▶ Bu yüzden olabilecek en çabuk şekilde 112 no' lu telefonda HIZIR ACİL'i arayınız ve yaralı hakkında temel gözlemlerinizi iletiniz. Eş zamanlı olarak en yakın ilk yardım görevlisine ulaşmaya çalışmak önemlidir. Eğer en yakın

 BALKAN OSGB	ACİL DURUM EYLEM PLANI	Tarih : 16.07.2023
		Rev. No:
		Sayfa : Sayfa 39 / 45

ilk yardım görevlisini bilmiyorsanız, sağlık memuruna ilk yardımcının gelmediğini haber verin ve onunla iletişim halinde ilk yardım görevlisine ulaşın.

- ▶ Bölgedeki sağlık merkezlerinin telefonları sağlık biriminde asılıdır. (Acil durum telefonları listesi)
- ▶ Sağlık Memuru yönelteceği sorularla kaza ve yaralının durumu hakkında gerekli bilgileri almaktan ve sonraki eylemleri organize etmekten sorumludur.
- ▶ Hasta nakil aracını kullanmakla yetkili kişilerin listesi sağlık biriminde asılıdır. (şoför listesi)
- ▶ Sağlık Memuru kazayı bildirenden aldığı bilgilere dayanarak hemen hasta nakil aracıyla olay yerine gider.
- ▶ Hasta nakil aracında gerekli ilk yardım malzemesi vardır.
- ▶ Olay yerine hasta nakil aracının ulaşamayacak olması halinde sağlık görevlisi sertifikalı ilkyardım eğitimi almış personel gerekli ilk yardım malzemesini alarak derhal olay yerine gider.
- ▶ Hasta nakil aracı; olay yerine en yakın ve güvenli bir şekilde çalışır vaziyette park edilecek, hasta sedyesi çıkartılarak hazır duruma getirilecektir,
- ▶ Hasta nakil aracı şoförü hastaya müdahale etmeyecek ve ettirmeyecektir, Doktor veya Sağlık Memuru durumu değerlendirerek ilk müdahaleyi yaptıktan sonra tarif edilen pozisyonda hasta sedyeye yatırılacak ve baş kısmı şoför arkasına gelecek şekilde sedye hasta nakil aracına yerleştirilecektir,
- ▶ İşyeri hekimi veya sağlık memurunun talimatına göre sağlık birimine veya en yakın hastaneye gidilecektir, Seyir esnasında aracın dörtlü ikaz lambaları ve farları yakılacak durumun aciliyetine göre aralıklı olarak korna çalınacaktır.
- ▶ Yaralı için iş kazası tutanağı hastanın ilgili sağlık kuruluşuna sevki gerçekleştirildikten sonra sağlık memuru tarafından iletilir.
- ▶ Hasta nakil aracı hastanenin acil servisi önüne ve arkası acil servis kapısına bakacak şekilde park edecek, siren kapatılacak, ikaz ışıkları açık bırakılacak ve hasta sedye ile acil servis'e götürülecektir,
- ▶ Hasta acil servise teslim edildikten ve iş yeri sağlık birimine döndükten sonra sedye ve hasta nakil aracına ait ilkyardım malzemeleri kontrol ediniz, eğer eksik malzeme varsa tamamlayınız.
- ▶ İşyeri hekimi veya sağlık memuru hastane yetkililerinin değerlendirmesi sonucunu bekleyecek veya geri dönecektir.
- ▶ Uzun kopması yaralanmalarında, uzvun koptuğu vücut bölümü "izotonik (%0,9 NaCl)" emdirilmiş tamponla kapatınız. Kopan uzuv steril bir torba veya temiz bir havlu içerisine koyup, içi buz dolu bir torbaya koyunuz ve hasta ile en yakın hastaneye götürünüz. Buzun direkt olarak kopan uzva temas etmemesini sağlayınız.

19. KİMYASALLAR İLE İLGİLİ ACİL DURUMLAR

Kimyasal madde: Doğal halde bulunan veya üretilen veya herhangi bir işlem sırasında veya atık olarak ortaya çıkan veya kazara oluşan her türlü element, bileşik veya karışımlardır.

Tehlikeli kimyasal madde :

- a) Patlayıcı, oksitleyici, çok kolay alevlenir, kolay alevlenir, alevlenir, toksik, çok toksik, zararlı, aşındırıcı, tahriş edici, alerjik, kanserojen, mutajen, üreme için toksik ve çevre için tehlikeli özelliklerden bir veya birkaçına sahip maddeler,

b) Yukarıda sözü edilen sınıflamalara girmemekle beraber kimyasal, fiziko-kimyasal veya toksikolojik özellikleri ve kullanıma veya işyerinde bulundurulma şekli nedeni ile işçilerin sağlık ve güvenliği yönünden risk oluşturabilecek maddeler,

c) Mesleki maruziyet sınır değeri belirlenmiş maddelerdir.

Patlayıcı madde: Atmosferik oksijen olmadan da ani gaz yayılımı ile ekzotermik reaksiyon verebilen ve/veya kısmen kapatıldığında ısınma ile kendiliğinden patlayan veya belirlenmiş test koşullarında patlayan, çabucak parlayan katı, sıvı, macunumsu, jelatinimsi haldeki maddelerdir

Tehlike: Bir kimyasal maddenin yapısal özelliği nedeni ile zarar verme potansiyelidir.

Risk: Kimyasal maddenin zarar verme potansiyelinin çalışma ve/veya maruziyet koşullarında ortaya çıkması olasılığıdır

Genel Önlemler

- 1) İşyerinde uygun düzenleme ve iş organizasyonu yapılacaktır.
- 2) Tehlikeli kimyasal maddelerle çalışmalar teknolojik gelişmeler de dikkate alınarak uygun yöntemlerle yapılacak, uygun makina ve ekipman sağlanacaktır.
- 3) Alınan önlemlerin etkinliğini ve sürekliliğini sağlamak üzere yeterli kontrol, denetim ve gözetim sağlanacaktır.
- 4) Tehlikeli kimyasal maddelerle çalışmalar, en az sayıda işçi ile yapılacaktır.
- 5) İşçilerin maruz kalacakları madde miktarları ve maruziyet süreleri mümkün olan en az düzeyde olacaktır.
- 6) Üretim alanında yapılan iş için gerekli olan miktardan fazla tehlikeli kimyasal madde bulundurulmayacaktır.
- 7) İşyerleri ve eklentileri her zaman düzenli ve temiz bulundurulacaktır.
- 8) İşçilerin kişisel temizlikleri için uygun ve yeterli şartlar sağlanacaktır.
- 9) Tehlikeli kimyasal maddelerin, atık ve artıkların en uygun şekilde işlenmesi, kullanılması, taşınması ve depolanması için gerekli düzenlemeler yapılacaktır.

İşyerlerinde, kaza ve acil durumlarda uyulması gereken hususlar aşağıda belirtilmiştir:

- a) İşyerinde belli aralıklarla acil eylem planı ile ilgili uygulamalı eğitim ve tatbikat yapılacak ve uygun ilkyardım imkanları sağlanacaktır.
- b) İşveren kaza halinde ve acil durumlarda, olayın etkilerini azaltacak tüm önlemleri derhal alacak ve işçileri durumdan haberdar edecektir. Durumun en kısa zamanda normale dönmesi için gerekli çalışmalar yapılacak ve etkilenmiş alana zorunlu işlerin yapılması için görevli kişilerden başkasının girmesine izin verilmeyecektir.
- c) Etkilenmiş alana girmesine izin verilen kişilere uygun koruyucu giyim eşyası, kişisel koruyucu donanım ve özel güvenlik ekipmanı verilecek ve bu durum devam ettiği sürece kullanmaları sağlanacak, ancak bu durum sürekli olmayacaktır. Koruyucu araç ve gereci bulunmayan kişilerin etkilenmiş alana girmesine izin verilmeyecektir.
- d) Kurtarma, tahliye ve yardım işlerinin en kısa zamanda yapılabilmesi için, sağlık ve güvenlik yönünden riskin arttığını bildiren gerekli uyarı ve haberleşme sistemlerini kuracaktır.
- e) Tehlikeli kimyasallarla ilgili acil durum düzenlemeleri hakkındaki bilgileri kullanıma hazır bulunduracaktır. İşyerindeki ve işyeri dışındaki ilgili kaza servisleri ve acil servisler bu bilgilere kolayca ulaşabileceklerdir.

20. ENDÜSTRİYEL KAZALAR İLE İLGİLİ ACİL DURUMLAR

A.BUHAR KAZANI PATLAMASI

Buhar Kazanı Patlama Nedenleri;

- Tahliye sistemlerinin çalışmaması
- Su besleme sistemlerinin çalışmaması
- Buhar verme işlerinin gecikmesi
- Basınç testlerinin yapılmayışı
- Kazan cidarlarının incelenmesi ve cidarlarda çatlaklar oluşması
- Emniyet supaplarının çalışmaması

Buhar Kazanı Patlamasını Önlemek İçin Yapılması Gerekenler;

- Tahliye ve boşaltma sistemleri periyodik olarak kontrol edilmeli ve kayıt tutulmalı,
- Kazan işletme talimatına uygun hareket edilmelidir.
- Kazan besleme suyu vana ve pompaları (otomatik ya da manüel) periyodik olarak kontrol edilmeli ve kayıt tutulmalı,
- Buhar kazanları yılda bir kez olağan ya da en az üç ay kullanılmayıp yeniden devreye alınmak istendiğinde en yüksek işletme basıncının 1,5 katı fazlası ile hidrostatik basınç testine tabi tutulmalı, Test raporları dosyalanmalıdır.
- Emniyet supapları da kazan ile birlikte yılda bir kez test edilmeli, Test raporları dosyalanmalıdır.

B.HAVA TANKI PATLAMASI

Hava Tankının Patlama Nedenleri

- Basınç testlerinin yapılmayışı
- Tank cidarlarının incelenmesi ve cidarlarda çatlaklar oluşması
- Emniyet supaplarının çalışmaması

Hava Tankı Patlamasını Önlemek İçin Yapılması Gerekenler;

- Hava tankları yılda bir kez en yüksek işletme basıncının 1,5 katı fazlası ile hidrostatik basınç testine tabi tutulmalı, test raporları dosyalanmalıdır.
- Mümkünse tankın yılda 1 kez röntgeni çekilerek raporu dosyalanmalıdır.
- Emniyet supapları da hava tankı ile birlikte yılda bir kez test edilmeli, test raporları dosyalanmalıdır.

C.TRAFO PATLAMASI

Trafo Patlaması Nedenleri;

- Parafudrların ve rölelerin ve diğer koruma aygıtlarının görev yapmaması
- Aşırı yüklenme sonucu yağ basıncı artması

Trafo Patlamasının Önlenmesi İçin Yapılması Gerekenler

- Tüm koruma aygıtları yılda bir kez sağlıklı çalışıp çalışmaması açısından kontrol edilmeli ve kayıt tutulmalıdır.

D.TEHLİKELİ MADDE - SIZINTI, DÖKÜLME VEYA TAŞMASI

Tehlikeli Madde Sızıntı ve Döküntü Nedenleri;

- Mazot, Fuel Oil, Sıvı Kostik Tankları ve bunlara ait boru hatlarında olabilecek delinmeler sonucu,

 BALKAN OSGB	ACİL DURUM EYLEM PLANI	Tarih : 16.07.2023
		Rev. No:
		Sayfa : Sayfa 42 / 45

- b) Tankerden dolunması sırasında,
c) Motorlu taşıtların tehlikeli madde tank ve borularına çarpması sonucu,

Tehlikeli Madde Sızıntı ve Döküntülerinin Önlenmesi

- 1) Bu tür acil durumlarda kum, toprak ya da talaş ile döküntünün etrafı çevrelenmeli,
- 2) Arıza süratle giderilmeli ve daha sonra tehlikeli atıklar absorban bir malzemeye emdirilerek plastik poşetlerde bertaraf edilmek üzere toplanmalıdır.

E.YAKIT TANKLARI PATLAMASI

Yakıt Tankları Patlama Nedenleri

- a) Yakıt tankları üzerinde veya içerisinde önlem almaksızın yapılacak alevli kaynak ya da kesme çalışmaları sırasında
- b) Tankın aşırı ısınması sonucu gaz basıncının artması nedeniyle

Yakıt Tank Patlamalarının Önlenmesi İçin Yapılması Gerekenler;

- 1) Yakıt tankları üzerinde veya yakınında yapılacak tüm alev ya da kıvılcım saçan elektrik ark kaynağı, oksijen kaynağı, oksijenle kesme işleri veya spiralle yapılan kesme ve taşlama çalışmaları için yetkili amirlerden izin alınmalıdır.
- 2) Yetkili amirler bu izni vermek için yapılacak iş sırasında çevrede yangına karşı önlem alınıp alınmadığını kontrol etmelidir.
- 3) Ayrıca yakıt tankları yakınlarında kolayca parlayabilecek türdeki tüm malzemeler başka yere götürülmelidir.

21. HAYVAN ISIRMALARI

Şantiye sahası ot, hurda, atık vb. hayvan barınmasına olanak sağlayacak durumlardan arındırılmalıdır. Sürekli temizlik ve ilaçlama faaliyetleri yapılarak ilgili alanlar denetlenmeli, Zararlı haşerat, hayvan görüldüğünde yetkili şantiye amirine bilgi verilerek gerekli aksiyon sağlanmalıdır. Hayvan ısırığı/sokması durumunda derhal sağlık kuruluşuna gidilmeli ve rapor tutulmalıdır.

23.ACİL DURUM EĞİTİMLERİ

Tüm çalışanlar acil durum planları ile arama, kurtarma ve tahliye, yangınla mücadele, ilkyardım konularında görevlendirilen kişiler hakkında bilgilendirilir.

İşe yeni alınan çalışana, iş sağlığı ve güvenliği eğitimlerine ilave olarak acil durum planları ile ilgili bilgilendirme yapılır.

Acil durum konularıyla ilgili özel olarak görevlendirilenler, yürütecekleri faaliyetler ile ilgili özel olarak eğitilir. Destek elemanı olarak görevlendirilen çalışanlara, eğitimlerin işyerinde iş güvenliği uzmanı veya işyeri hekimi tarafından verilmesi halinde, bu durum işveren ile eğitim verenlerce imzalanarak belgelendirilir.

	ACİL DURUM EYLEM PLANI	Tarih : 16.07.2023
		Rev. No:
		Sayfa : Sayfa 43 / 45

24.TATBİKATLAR

Hazırlanan acil durum planının uygulama adımlarının düzenli olarak takip edilebilmesi ve uygulanabilirliğinden emin olmak için işyerlerinde 6 ayda bir defa olmak üzere tatbikat yapılır, denetlenir ve gözden geçirilerek gerekli düzeltici ve önleyici faaliyetler yapılır. Gerçekleştirilen tatbikatın tarihi, görülen eksiklikler ve bu eksiklikler doğrultusunda yapılacak düzenlemeleri içeren tatbikat raporu hazırlanır.

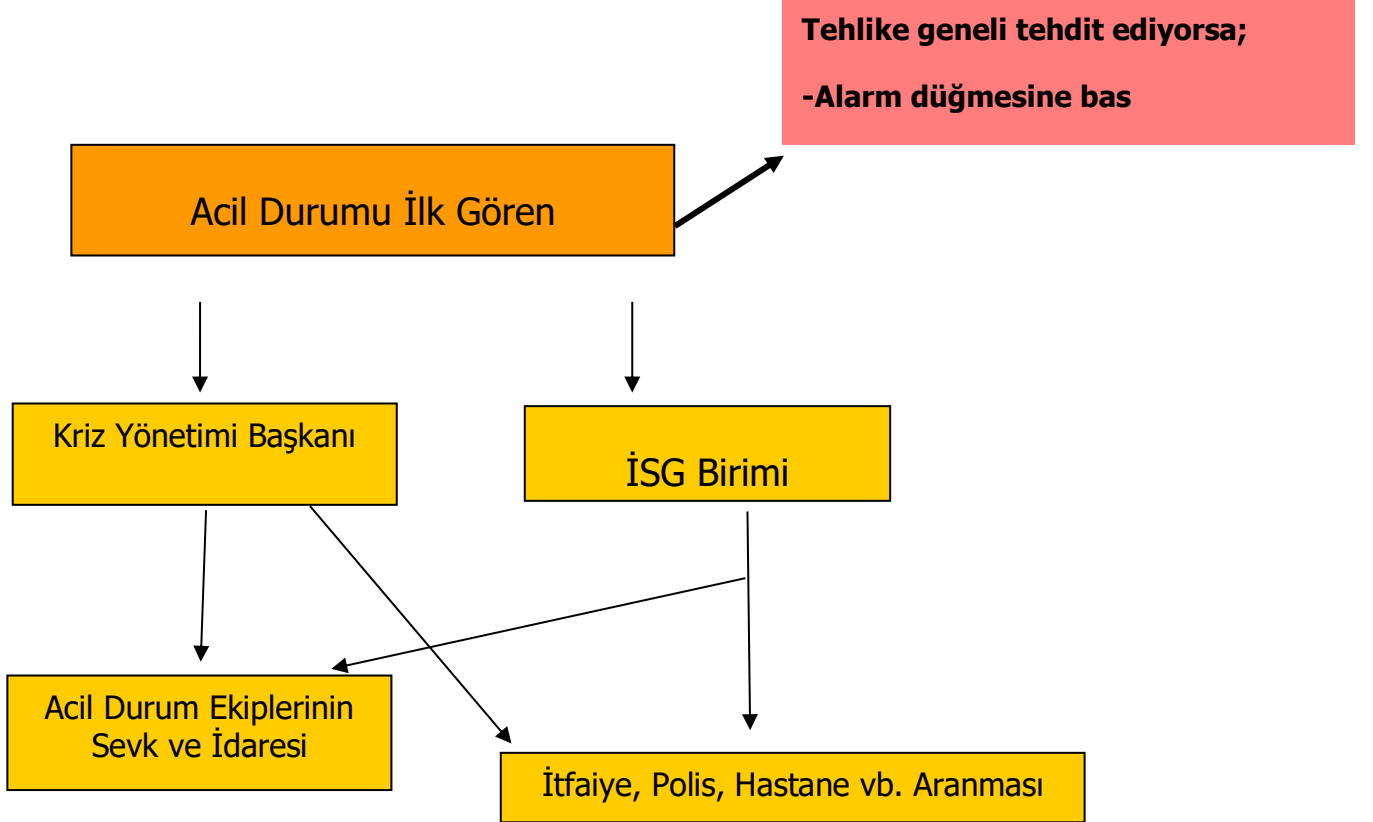
Gerçekleştirilen tatbikat neticesinde varsa aksayan yönler ve kazanılan deneyimlere göre acil durum planları gözden geçirilerek gerekli düzeltmeler yapılır.

Birden fazla işyerinin bulunduğu iş merkezleri, iş hanlarındaki işyerlerinde tatbikatlar yönetimin koordinasyonu ile yürütülür.

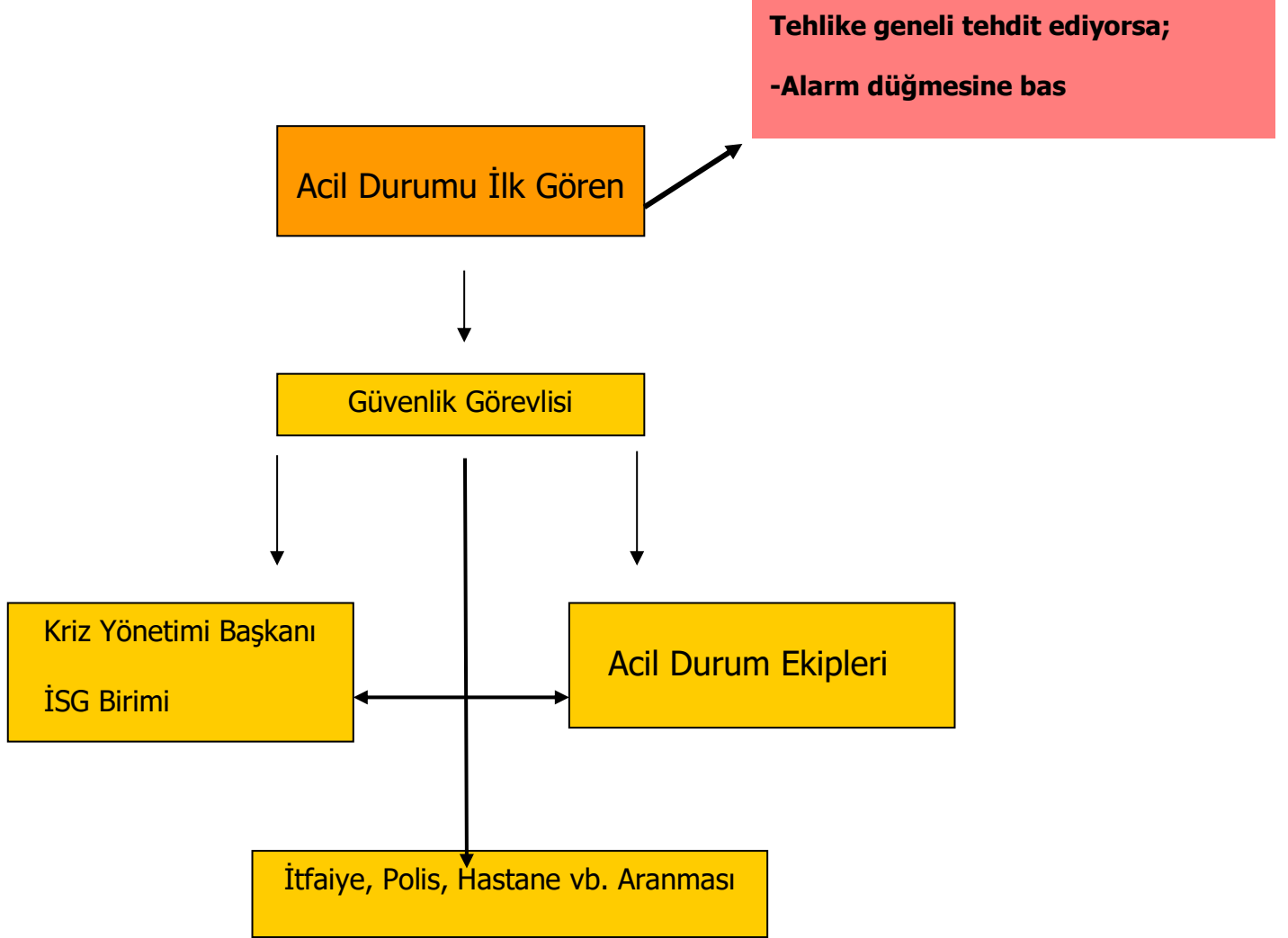
Tatbikata katılanlar, tatbikat katılım listesinde belirtilecektir. Her tatbikat sonrası tatbikat raporu hazırlanacaktır.

25.ACİL DURUMDA YAPILACAKLAR

MESAİ SAATLERİNDE HABERLEŞME



MESAİ SAATLERİ DIŞINDA HABERLEŞME



Renk	Anlamı veya Amacı	Talimat ve Bilgi
Kırmızı	Yasak işareti	Tehlikeli hareket veya davranış
	Tehlike alarmı	Dur, kapat, düzeneği acil durdur, tahliye et
	Yangınla mücadele ekipmanı	Ekipmanların yerinin gösterilmesi ve ne olduğu
Sarı	Uyarı işareti	Dikkatli ol, önlem al, kontrol et
Mavi (1)	Zorunluluk işareti	Özel bir davranış ya da eylem. Kişisel koruyucu donanım kullan
Yeşil	Acil kaçış, ilk yardım işareti	Kapılar, çıkış yerleri ve yolları, ekipman, tesisler
	Tehlike yok	Normale dön
(1) Mavi:	Sadece dairevi bir şekil içinde kullanıldığında emniyet rengi olarak kabul edilir.	
(2) Floresan turuncu:	Emniyet işaretleri dışında sarı yerine kullanılabilir. Özellikle zayıf doğal görüş şartlarında bu renk çok dikkat çekicidir.	

- Kesinlikle paniğe kapılmayınız; çünkü panik nedeniyle çevrenizdeki kişileri tehlikeye atabilirsiniz.
- Acil durumlarda sakin ve seri bir şekilde acil çıkış kapıları ve acil kaçış merdivenlerini kullanınız.
- Acil durumlarda asansör kesinlikle kullanılmayacaktır; çünkü asansör içerisindeyken elektrik kesintisi oluşabileceğinden tehlike arz etmektedir.
- Acil durumda elektrikler şalterleri, elektrik bölümünden teknik bir eleman tarafından kapatılacaktır.
- Acil durumlarda tüm çalışanlar belirlenmiş toplanma mahallinde toplanacaktır.
- Tüm ekipler gerekli müdahaleyi yapacaktır.

KAYNAKÇA

- ❖ 6331 Sayılı İş Sağlığı ve Güvenliği Kanunu
- ❖ Yapı İşlerinde İş Sağlığı ve Güvenliği Yönetmeliği
- ❖ İş Yerlerinde Acil Durumlar Hakkında Yönetmelik
- ❖ İşyeri Bina ve Eklentilerinde Alınacak Sağlık ve Güvenlik Önlemlerine İlişkin Yönetmelik
- ❖ Binaların Yangından Korunması Hakkında Yönetmelik
- ❖ Çalışanların İş Sağlığı ve Güvenliği Eğitimlerinin Usul ve Esasları Hakkında Yönetmelik
- ❖ Patlayıcı Ortamların Tehlikelerinden Çalışanların Korunması Hakkında Yönetmelik
- ❖ Sağlık ve Güvenlik İşaretleri Yönetmeliği
- ❖ İş Ekipmanlarının Kullanımında Sağlık ve Güvenlik Şartları Yönetmeliği

HAZIRLAYAN	ONAYLAYAN